

Les différents types de meubles

Technologie 3è degré EBENISTERIE

Wilmotte Bernard – Institut Saint-Joseph de Saint Hubert

• Le tabouret	2
• La chaise	2
• Le fauteuil et le canapé	3
• Le lit	4
• Le confident et l'indiscret	4
• Les tables	5
• La console	6
• Le guéridon	6
• La table de nuit	7
• La commode	7
• Le buffet	8
• Le coffre	9
• Le vaisselier	9
• L'armoire	10
• La bibliothèque et la vitrine	11
• Le bureau et le secrétaire	12
• Le chiffonnier et le semainier	13
• La coiffeuse	14
• Le cabinet	15



Les différents types de meubles.

Le tabouret.



Un tabouret est un siège à trois ou quatre pieds, généralement sans dossier. Des tabourets spéciaux existent pour les pianistes ou différents métiers ou activités, certains modèles destinés à la traite des vaches n'étaient pourvus que d'un ou deux pieds.

La chaise.

Une chaise est un type de mobilier destiné à ce qu'une personne s'assoie dessus ; elle est constituée d'un dossier, parfois de bras, et habituellement de quatre pieds pour soutenir le siège surélevé au-dessus du sol. Une chaise pour plus d'une personne est un banc.

Souvent le dossier ne s'étend pas jusqu'au siège, permettant la ventilation. Le dossier et parfois l'assise sont ajourés afin de décoration et de ventilation. Le dossier s'étend parfois au-dessus de la hauteur de la tête.

La chaise comporte :

- un piètement, généralement composé de quatre pieds, parfois renforcé par une entretoise ;
- une assise, la profondeur d'assise d'une chaise est comprise entre 45 et 55 cm ;
- un dossier parfois prolongé par un accoudoir.



Le fauteuil et le canapé

Un fauteuil est un siège à dossier, comportant des accotoirs communément appelé accoudoirs.

Le fauteuil comporte :

- Un piètement : généralement composé de quatre pieds, parfois renforcé par une entretoise
- Une assise : la profondeur d'assise d'un fauteuil est comprise entre 50 et 55 cm
- Un dossier
- Des accotoirs (bras) : qui peuvent être ajourés ou garnis, comportant ou non des manchettes. L'espace entre celles-ci est de plus ou moins 55 cm et se trouve à une hauteur de 60 cm du sol.



Un fauteuil est traditionnellement fabriqué ou restauré de manière artisanale par un tapissier garnisseur. Il existe également des copies industrielles; celles-ci utilisent souvent des mousses synthétiques comme garniture, contrairement aux fauteuils traditionnels normalement réalisés avec du crin et des ressorts.



SWAN TUB

Un canapé, sofa ou divan est un meuble confortable ayant plusieurs places et habituellement un appui-bras de chaque côté. Les canapés se trouvent généralement dans le séjour ou le salon. Ils peuvent être fabriqués avec différents textiles ou en cuir.



Le lit

Un lit est un meuble utilisé principalement pour dormir, et donc généralement placé dans une chambre dont il est le meuble caractéristique. On s'y allonge pour se détendre ou se reposer, on s'y assied aussi pour lire.



Le confident et l'indiscret

Le confident ou le vis-à-vis est un double fauteuil en forme de S permettant à deux personnes de discuter sans avoir à tourner la tête. Ce type de meuble a été inventé au XIX^e siècle.



La table (de salle à manger).

La table est un type de meuble, initialement composé d'une surface plane et horizontale (des planches de bois assemblées) destinée à être posée sur un ou plusieurs pieds, tréteaux ou supports. Elle est généralement utilisée pour les repas. Elle peut-être équipée d'un ou plusieurs tiroirs et recevoir des allonges. Elle existe dans de nombreuses formes et tailles.



La table basse.

Une table basse ou table de salon est un type de table suffisamment basse pour qu'on puisse y accéder tout en restant assis (d'où son nom), et qui est destinée à être placée dans un salon ou une salle de séjour, à portée des personnes occupant le canapé et les fauteuils, afin qu'elles puissent y déposer ce dont elles ont l'usage lorsqu'elles sont ainsi installées. Une table basse peut être équipée d'espace de rangement tel que des tiroirs ou des niches.



La console.



En architecture, une console est une pièce, généralement en forme de « S », servant de support à un balcon ou à un élément en saillie. En ébénisterie, une console est une table de faible profondeur, elle comporte un ou plusieurs pieds et est généralement utilisée à des fins décoratives.



Le guéridon.

Un guéridon est généralement une table ronde dotée d'un seul pied ou colonne centrale. Des variantes voient plusieurs pieds. Ce type de meuble est apparu en France vers le milieu du XVII^e siècle. On remarque que les plateaux sont souvent soutenus par des figures mythologiques, africaines, grecques ou égyptiennes.



La table de nuit.

Une table de nuit (ou de chevet) est un petit meuble placé à côté d'un lit, à hauteur de la tête, et destiné à accueillir des choses utiles pour une nuit de sommeil, juste avant le coucher, ou au réveil : réveil, lampe, lunettes, téléphone, livre, verre d'eau, médicaments, etc. La hauteur d'une table de chevet n'excède généralement pas celle que l'on peut atteindre en étant allongé sur un lit, et elle peut être équipée de rangements tels que des niches, des tiroirs, ou des espaces fermés par des portes. La table de nuit est parfois intégrée au lit, notamment dans le cas des lits-ponts.



La commode.

Une commode est un meuble bas et à larges tiroirs pour ranger du linge ou des objets divers. La commode apparaît à la fin du XVII^e siècle. Elle porte son nom actuel à partir de 1708 et devient le meuble le plus fabriqué.



Le buffet.

Le buffet est un meuble très répandu qui existe avec beaucoup de variantes régionales. Il peut s'agir d'un meuble bas avec deux ou trois portes et éventuellement des tiroirs, ou d'un meuble bas avec une partie haute moins profonde. Habituellement la vaisselle est rangée en bas et les verres en haut.

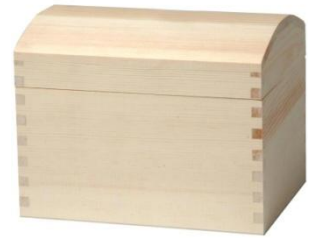
Parfois les buffets sont appelés bahuts et à la Renaissance le terme approprié pour la présentation de la vaisselle est le dressoir.

Les synonymes de buffet sont ; argentier, bahut, crédence, desserte, vaisselier et dressoir (ou dresse).



Le coffre.

Un coffre est un meuble fermé destiné à contenir ou protéger des objets, pouvant le cas échéant permettre leur transport. Il peut aussi servir d'assise, avec ou sans dossier. Et aussi être pourvu de tiroir(s).



Le vaisselier

Un vaisselier est un meuble rustique se composant, en partie haute, d'étagères sur lesquelles on expose de la vaisselle de table. Il peut-être combiné à un buffet et devient alors un meuble « double corps », ou « buffet vaisselier ».

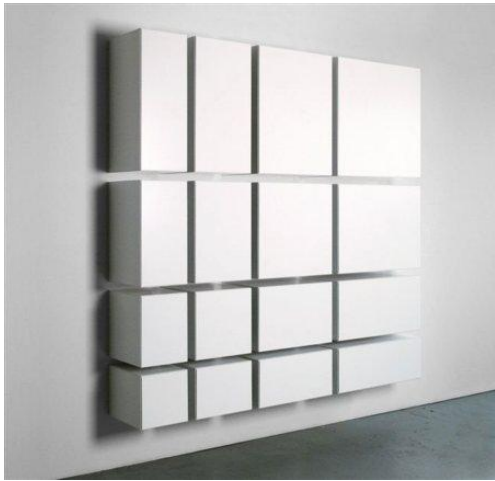


L'armoire

Une armoire est un meuble fermé, destiné à ranger des objets, spécialement les vêtements et le linge de maison dans une habitation. Elle se place le plus souvent dans la chambre à coucher. L'armoire est généralement haute, formée d'un seul corps et munie de portes, d'étagères de rangement et souvent de penderies, et parfois surmontée d'une corniche. Lorsque les portes sont munies de miroirs, on parle d'armoire à glace.

Les armoires sont apparues au XVI^e siècle sous forme d'armoires à deux vantaux ou à quatre portes nommées bahuts.

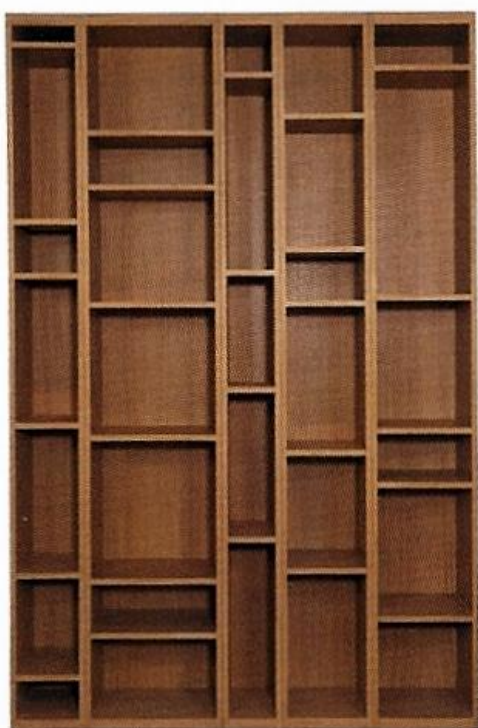
Les armoires traditionnelles ont été supplantées dans les logements modernes par la généralisation des placards, souvent prévus dès la construction.



La bibliothèque et la vitrine

Une bibliothèque (du grec ancien βιβλιοθήκη : biblio, "livre" ; thêkê, "place") est une collection organisée de livres.

Ce meuble est destiné à recevoir des livres classifiés ou non, de faible profondeur, il permet d'avoir une vue d'ensemble sur les différents titres composant la collection.



La vitrine sert à montrer des objets (collections), elle met en valeur son contenu par l'intermédiaire de sa lumière (vitrage).



Le bureau et le secrétaire

Le mot bureau dérive de l'ancien français *burel* qui désignait une étoffe grossière au Moyen Âge. Par la suite, il désigne un tapis sur lequel on fait ses comptes puis la table qui sert à cet usage. Le bureau se décline sous diverses formes à partir du XVII^e siècle : cabinet, bureau Mazarin, bureau de pente, dos-d'âne, secrétaire, bureau américain, etc. Le mot en vient à désigner un local voire une entreprise.



C'est un meuble organisé, en tiroirs et rangements divers (classiers, dossiers,...). Il comporte une tablette de travail, actuellement on s'en sert généralement pour placer un ordinateur.



Le chiffonnier et le semainier

Le chiffonnier est un meuble à tiroirs apparu sous la Régence. Il est destiné à ranger le linge. Il est le plus souvent plus haut que large et possède généralement un marbre en guise de dessus.



Le semainier est un chiffonnier à sept tiroirs, un tiroir pour chaque jour de la semaine !



La coiffeuse

La coiffeuse est un meuble apparu sous la régence avec la féminisation du mobilier. Il s'agit d'un meuble pratique destiné à la toilette et au rangement des ustensiles afférents. Elle se présente (pour les styles classiques, hors contemporain) sous la forme d'un petit bureau doté d'un tiroir central et de façades factices de tiroirs latéraux (généralement il s'agit de deux fois deux tiroirs latéraux pour disposer d'une bonne profondeur). En effet, les fausses façades cachent des casiers (qui peuvent être aménagés et/ou garnis de textiles) latéraux accessibles par le dessus au moyen d'abattants. Les aménagements des casiers latéraux doivent être démontables en vue de réparations éventuelles.



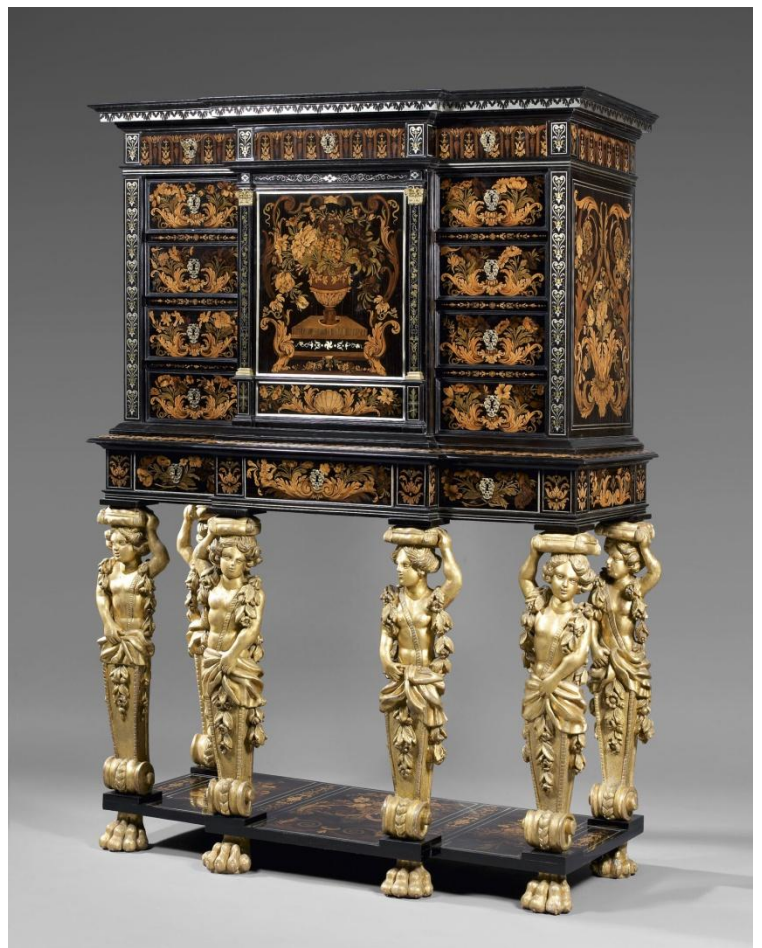
Le cabinet

Le cabinet est un meuble dont toute la façade comporte des tiroirs. Parfois équipé d'un piétement à colonnettes torsadées, une esthétique issue de l'architecture.

Il est apparu à la Renaissance, avec la table occidentale et le dressoir à deux corps.

Comme pour les meubles ornés richement, certains de leurs panneaux ont souvent été démontés et vendus séparément comme œuvres d'art à part entière.

Les plus précieux sont plaqués d'ébène. C'est le travail de ce matériau qui désigne l'ébéniste. (C'est traditionnellement le plus majestueux des meubles)



Sources : Larousse, Petit Robert, Wikipédia, Universalis, Encarta.
Images : Internet et B. Wilmotte