

J'AI RENCONTRÉ UNE PERSONNE HANDICAPÉE



ETRE SOI-MÊME PARMIS LES AUTRES ?

Ceux que l'on met au monde



Linda Lemay



« Linda Lemay Live » - 1999




Ceux que l'on met au monde
ne nous appartiennent pas
c'est ce que l'on nous montre
et c'est ce que l'on croit
ils ont une vie à vivre
on n' peut pas dessiner
les chemins qu'ils vont suivre
ils devront décider
c'est une belle histoire
que cette indépendance
une fois passés les boires
et la petite enfance
qu'il ne faille rien nouer
qu'on ne puisse pas défaire
que des nœuds pas serrés
des boucles, si l'on préfère
ceux que l'on aide à naître
ne nous appartiennent pas
ils sont ce qu'ils veulent être
qu'on en soit fière ou pas
c'est ce que l'on nous dit
c'est ce qui est écrit
la bonne philosophie
la grande psychologie
et voilà que tu nais
et que t'es pas normal
t'es dodu, t'es parfait
le problème est mental
et voilà que c'est pas vrai
que tu vas faire ton chemin
car t'arrêteras jamais
de n'être qu'un gamin
tu fais tes premiers pas
on se laisse émouvoir



mais les pas que tu feras
ne te mèneront nulle part
qui es-tu si t'es pas
un adulte en devenir
si c'est ma jupe à moi
pour toujours qui t'attire
c'est pas c'qu'on m'avait dit
j'étais pas préparée
t'es à moi pour la vie
le bon dieu s'est trompé
et y a le diable qui rit
dans sa barbe de feu
et puis qui me punit
d'l'avoir prié un peu
pour que tu m'appartiennes
à la vie, à la mort
il t'a changé en teigne
il t'a jeté un sort
t'es mon enfant d'amour
t'es mon enfant spécial
un enfant pour toujours
un cadeau des étoiles
un enfant à jamais
un enfant anormal
c'est ce que j'espérais
alors pourquoi j'ai mal
j'aurais pas réussi
à me détacher de toi
le destin est gentil
tu ne t'en iras pas
t'auras pas dix huit ans
de la même façon
que ceux que le temps rend
plus hommes que garçons






t'auras besoin de moi
mon éternel enfant
qui ne t'en iras pas
vivre en appartement
ta jeunesse me suivra
jusque dans ma vieillesse
ton docteur a dit ça
c'était comme une promesse
moi qui avais tellement peur
de te voir m'échapper
voilà que ton petit cœur
me jure fidélité
toute ma vie durant
j'conservrai mes droits
mes tâches de maman
et tu m'appartiendras
ceux que l'on met au monde
ne nous appartiennent pas
c'est ce que l'on nous montre
et c'est ce que l'on croit
c'est une belle histoire
que cette histoire là
mais voilà que surprise
mon enfant m'appartient
tu te fous de ce que disent
les auteurs des bouquins
t'arrives et tu m'adores
et tu me fais confiance
de tout ton petit corps
de toute ta différence
j'serai pas là de passage
comme les autres parents
qui font dans le mariage
le deuil de leur enfant
j'aurai le privilège
de te border chaque soir
et certains jours de neige
de te mettre ton foulard



à l'âge où d'autres n'ont
que cette visite rare
qui vient et qui repart
par soirs de réveillon
tu seras le bâton
de ma vieillesse précoce
en même temps que le boulet
qui drainera mes forces
tu ne connais que moi
et ton ami Pierrot
que je te décris tout bas
quand tu vas faire dodo
et tu prends pour acquis
que je serais toujours là
pour t'apprendre cette vie
que tu n'apprendras pas
car ta vie s'est figée
mais la mienne passera
j'me surprends à souhaiter
que tu trépasses avant moi
on ne peut pas t'admirer
autant que je t'admire
moi qui ai la fierté
de te voir m'appartenir
j'voudrais pas qu'on t'insulte
et qu'on s'adresse à toi
comme à un pauvre adulte
parce qu'on t'connaîtrait pas
si le diable s'arrange
pour que tu me survives
que dieu me change en ange
que je puisse te suivre
ceux que l'on met au monde
ne nous appartiennent pas
à moins de mettre au monde
un enfant comme toi
c'est une belle histoire
que celle qui est la nôtre
pourtant je donnerais ma vie
pour que tu sois comme les autres



LE HANDICAP ET SES DIFFÉRENTS TYPES

Le cerveau est en quelque sorte le centre de contrôle du corps. C'est lui qui envoie les signaux qui font fonctionner notre corps. Chez un handicapé physique, une partie du corps est généralement incapable de répondre aux signaux envoyés par le cerveau, et cela parce qu'elle a été endommagée. Si tu t'es déjà cassé une jambe, par exemple, tu peux mieux comprendre ce que cela signifie. Il existe plusieurs sortes de handicaps physiques. Tu connais sans doute déjà la cécité (être aveugle) ou la surdité (être sourd). Mais peut-être n'as-tu pas encore entendu parler de la paraplégie, par exemple, qui peut survenir quand la colonne vertébrale est touchée.

Si le cerveau n'est pas capable d'envoyer des messages clairs au corps ou est lui-même endommagé, la personne est mentalement handicapée. Il ou elle peut avoir des difficultés à penser clairement ou à exprimer ses idées et ses sentiments de la même façon que toi. Le handicapé mental apprendra sans doute aussi plus lentement.



TABLEAU RÉCAPITULATIF DES DIFFÉRENTS TYPES DE HANDICAP

Types	Définition
Le handicap	
Le handicap	
Le handicap	
Exemples de handicaps	
La mutité	
.....	
.....	

LES ORIGINES DES HANDICAPS

Certaines malformations et de nombreuses maladies handicapantes sont inscrites dans les **gènes** dès avant la naissance, d'autres apparaissent **au cours de la vie**. Celles que l'on ne sait pas encore guérir peuvent laisser des traces graves et permanentes. Certaines, comme les myopathies, s'aggravent avec le temps et, malgré les soins, les personnes qui en souffrent ont une vie plus brève. Des **accidents** de la vie peuvent aussi blesser le corps et le cerveau d'enfants ou d'adultes qui étaient nés sans handicap.

IL Y A DONC 3 ORIGINES POSSIBLES AU HANDICAP :

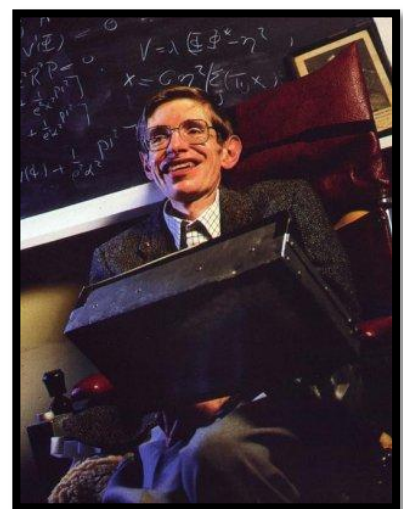
~

~

~

ON PEUT ÊTRE DIFFÉRENT ET DOUÉ

Le handicap concerne un domaine précis. Il n'empêche donc pas d'être doué ou même génial dans un autre. Le physicien Stephen Hawking souffre d'une maladie qui détruit progressivement les muscles, la *sclérose latérale amyotrophique*, mais c'est l'un des spécialistes mondiaux des « trous noirs ». Michel Petrucciani, handicapé par la *maladie des os de verre*, était l'un des meilleurs musiciens de jazz de sa génération. Emmanuelle Laborit, comédienne sourde, captive un public sans parler. Comme il aurait été dommage que des scientifiques et des artistes comme eux soient exclus et séparés du monde des gens « normaux » !



Stephen Hawking, physicien théoricien et cosmologiste

Plus près de vous, vous connaissez peut-être un fan de mangas en fauteuil roulant, ou un crack en informatique qui n'a plus l'usage de ses yeux. C'est bien simple, il suffit d'avoir un seul copain handicapé pour s'apercevoir que la différence n'est pas une montagne pour ceux qui ont envie de partager leurs passions, ou simplement de bons moments. Afin que nous puissions tous faire cette expérience, il est important que les personnes handicapées vivent au milieu de tous, à l'école, dans les loisirs et au travail. Si nous partageons vraiment la même société, au lieu de faire connaissance avec « un handicapé », vous deviendrez ami avec Nadia, Jonathan ou Marine. Et cela fait toute la différence...



CONNAIS-TU CES PERSONNALITÉS HANDICAPÉES ?



.....

.....

.....

.....



L'ACCESSIBILITÉ

L'ensemble des activités et des loisirs proposés à la collectivité (transports, spectacles, commerces, musées) devrait être accessible à tous ceux qui ont envie d'en profiter. Selon la loi, toutes les nouvelles constructions doivent permettre l'accès aux personnes handicapées. Il y a encore, dans bien des villes, des trottoirs trop hauts pour que les fauteuils roulants circulent facilement, et l'entrée monumentale de certains théâtres constitue un Himalaya infranchissable. Mais, depuis de nombreuses années, des efforts sont faits et profitent à tout le monde.



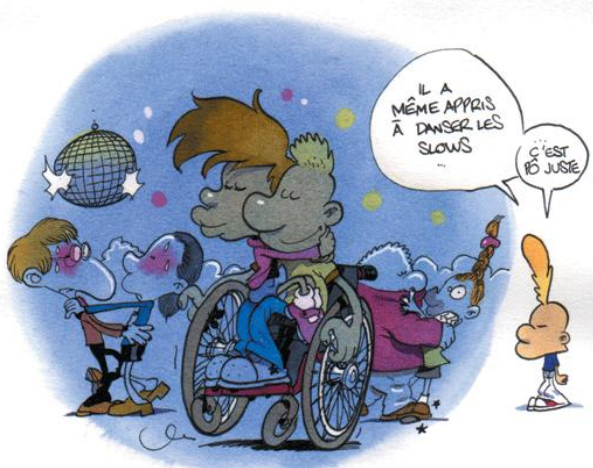
L'annonce vocale du nom des stations dans le bus est indispensable pour les personnes aveugles, mais cela permet aussi aux étourdis de descendre au bon moment. Les trams ou les autobus qui s'arrêtent au ras des trottoirs aident les personnes en fauteuil roulant à y monter facilement. Ils rendent aussi service à tous ceux qui sont chargés de paquets, qui ne marchent plus très bien à cause de l'âge ou qui promènent leur



bébé dans une poussette. Si vous avez eu un jour une jambe dans le plâtre, vous avez pu constater que c'était très pratique. Souvent, un petit aménagement peut changer la vie de bien des personnes handicapées, sans gêner les autres. Baisser de quelques centimètres un distributeur de monnaie ou de billets

de train, par exemple, cela permet aux personnes de petite taille et à ceux qui se déplacent en fauteuil roulant de les utiliser.

LEÇON DE VIE D'UN HANDICAPÉ



Cloué dans un fauteuil roulant depuis l'âge de 8 ans, Alexandre souffre de Myopathie. Cette terrible maladie des muscles ne lui laisse, hélas, que peu de chances de survie et il le sait. Mais il continue courageusement ses études.

Pendant les trois années de cycle d'orientation que nous avons passées ensemble, sa bonne humeur constante m'a toujours étonnée. Et jamais, je n'ai entendu de mauvaises plaisanteries à son sujet. Il s'est

tout de suite bien intégré dans la classe, où il était considéré comme un élève « normal » autant par ses amis que par ses professeurs.

Etant limité dans ses mouvements par son handicap, Alexandre nous a expliqué comment lui mettre sa veste, sortir ses affaires d'école, l'aider à prendre l'ascenseur, etc. J'ai pris alors conscience de l'importance de ces petits gestes quotidiens et l'entraide s'est installée tout naturellement jusqu'à devenir un réflexe pour chaque élève.

Bien sûr, par solidarité, nous avons renoncé à certaines activités auxquelles il lui était impossible de participer et c'est ainsi que nous avons remplacé le traditionnel camp de ski par un superbe voyage en Allemagne !

La présence d'Alexandre dans la classe a fortement contribué à favoriser une excellente ambiance, dans la mesure où chacun y mettait du sien pour l'aider à sa manière et prenait conscience de la valeur de la vie.

Nous avons voulu continuer le chemin tous ensemble pendant trois ans, profs compris et nous ne l'avons pas regretté ! De nombreux voyages et sorties ont resserré nos liens et aujourd'hui, un an plus tard, alors que le collège nous a séparés, nous nous voyons encore régulièrement.

Je garderai toujours de ces années un excellent souvenir et n'oublierai jamais la joie de vivre et le courage d'Alexandre malgré son épreuve et j'ai reçu une merveilleuse leçon de vie et de tolérance.

Nathalie, 16 ans, Genève.

Tiré de : « L'éducateur », n°6, 1991.



Quelle attitude ont les camarades de classe d'Alexandre à son égard ?

.....
.....
.....
.....
.....



En quoi la présence d'Alexandre est-elle enrichissante pour les autres ?

.....
.....
.....

QUESTIONNAIRE

1. Julie est dans un fauteuil roulant. Dans le langage courant, on dit qu'elle est une petite fille ?
a) Handicapée moteur b) Handicapée mentale c) Handicapée sensorielle
2. Bernard est non-voyant et Aïcha est sourde, à quelle catégorie appartient leur handicap ?
a) Handicap mental b) Handicap sensoriel c) Handicap moteur
3. Enzo est trisomique, comment qualifie-t-on son handicap ?
a) Mental b) Moteur c) Sensoriel

4. Qu'est-ce qui peut être à l'origine d'un handicap ?
- a) Maladie
 - b) Accident
 - c) Vieillesse
 - d) Malnutrition
 - e) Catastrophe naturelle
 - f) Mauvaise hygiène ou eau contaminée
 - g) Guerre
 - h) Caractéristique génétique
 - i) Problème survenu lors de la grossesse ou de la naissance

5. Selon toi, est-ce qu'une personne handicapée peut travailler ?

.....

.....

.....

.....

.....

.....

.....

.....

.....

.....

.....

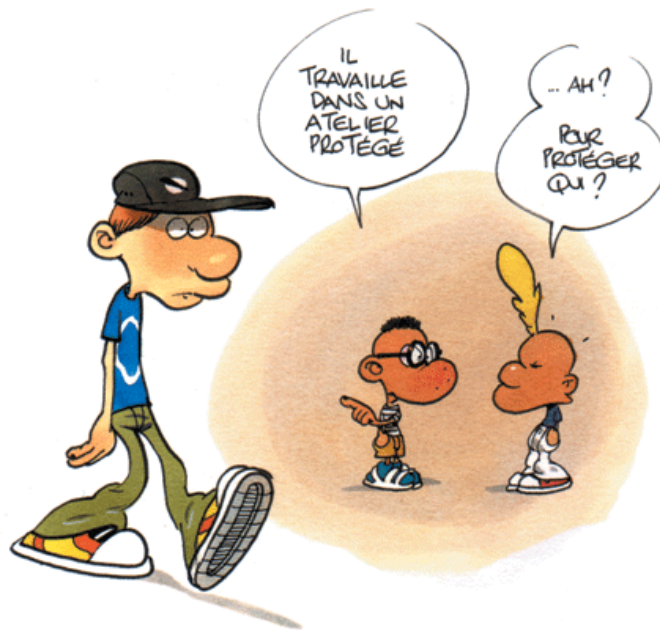
5.1 Penses-tu qu'une personne handicapée trouverait facilement du travail ? Pourquoi ?

.....

.....

.....

.....



LIS ATTENTIVEMENT CETTE BD



QUESTIONS

QUESTIONS	RÉPONSES
1. Combien y a-t-il de personnages ? Qui sont-ils ?	
2. Comment réagissent Dieudonné et Francesca lorsqu'ils rencontrent Antoine ?	
3. Que propose Fred à ses amis ?	
4. Comment se comportent Dieudonné et Francesca suite à la proposition de Fred ?	
5. Comment est perçu Antoine par les copains de Fred ?	
6. Que fait Antoine à la fin de l'histoire ?	
7. Quelle est la réaction de Dieudonné et de Francesca suite à l'intervention d'Antoine ?	
8. Que nous enseigne cette BD ?	

9. As-tu déjà vécu une situation identique à celle décrite dans cette BD ?

.....

10. Quelle attitude as-tu adoptée dans cette situation ? Pourquoi ?

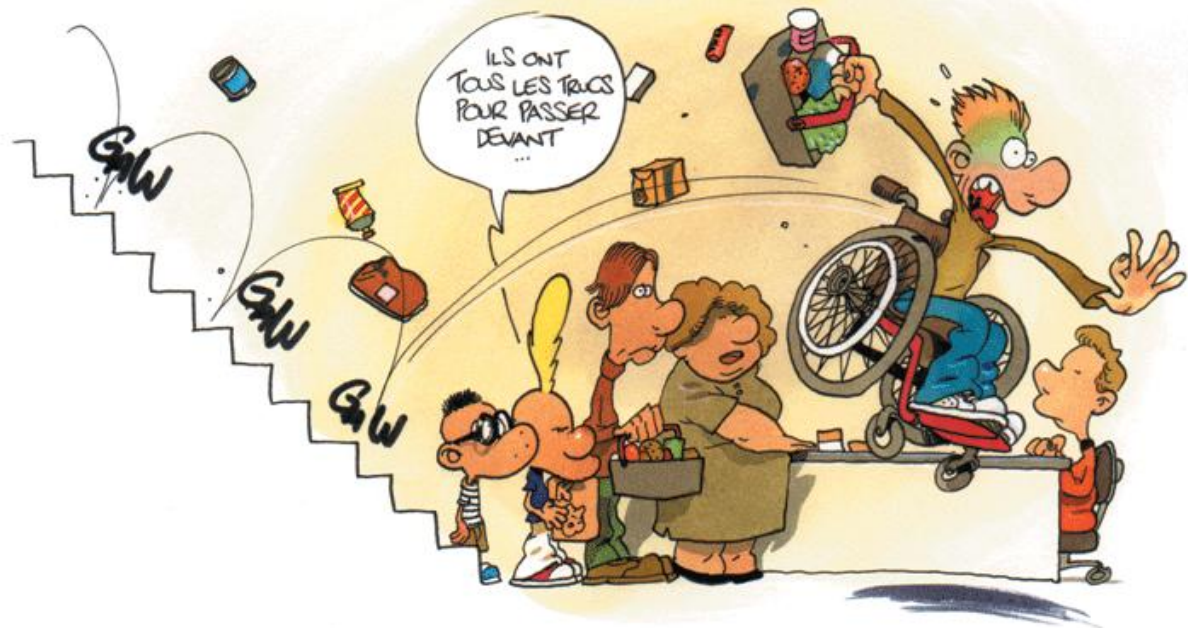
.....

11. Quelle est, selon toi, la meilleure attitude à adopter face à une personne handicapée ? Pourquoi ?

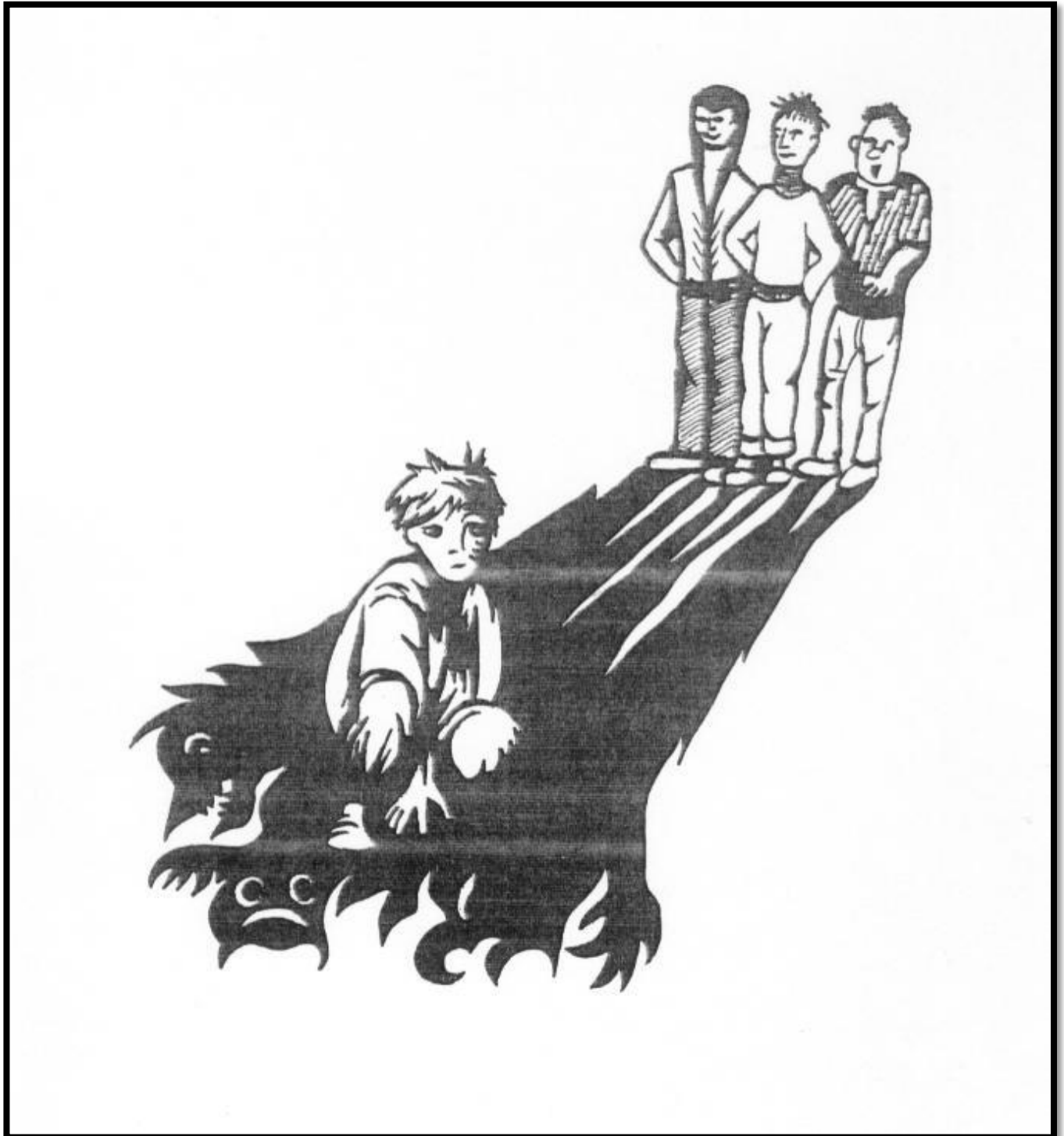
QUELLES DIFFICULTÉS LES HANDICAPÉS DOIVENT-ILS SURMONTER ?

Tu as déjà compris qu'une des plus grandes difficultés que doit surmonter un handicapé, c'est **l'attitude des autres personnes**. Par crainte ou par ignorance le plus souvent, certains font semblant de ne pas voir le handicapé. D'autres, qui sont animés de bonnes intentions, mais qui agissent sans réfléchir, s'occupent trop du handicapé. Tu n'aimes pas qu'un adulte te croie incapable de faire certaines choses. Le handicapé non plus. A cause de cette sorte de préjugé, les handicapés ont souvent du mal à trouver du travail, bien que, dans plusieurs cas, les lois obligent maintenant les services publics à employer un certain nombre de handicapés.

Quelle que soit l'attitude des autres, le handicapé peut éprouver des sentiments mêlés par rapport à son handicap. Quelqu'un qui n'est pas handicapé de naissance doit s'habituer à certains changements, et cela ne se fera que peu à peu.



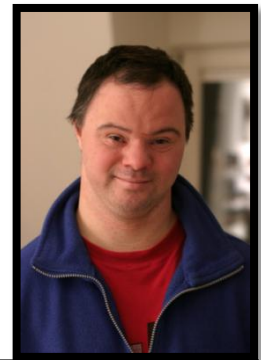
OBSERVE LE DESSIN SUIVANT ET REMPLIS LA GRILLE D'ANALYSE



GRILLE D'ANALYSE

QUESTIONS	RÉPONSES
Sentiments	
1. Que ressent probablement le garçon accroupi ?	
2. Que ressentent les autres garçons ?	
3. Où préférerais-tu te placer ? Et pourquoi ?	
4. Ce dessin te rappelle-t-il une situation que tu as vécue ou dont tu as été témoin ?	
Analyse	
5. Quel comportement peut aboutir à ce qu'un individu soit mal accepté ou même exclu d'un groupe ?	
6. A quoi peux-tu remarquer qu'une personne se sent exclue ?	
Solutions	
7. Que peut-on faire pour éviter ou réparer de telles situations ?	
8. Que peut-on faire au niveau du quartier, du village ou de la ville afin que les minorités se sentent acceptées ou à l'aise ?	

UN HANDICAP : LA TRISOMIE 21



Pourquoi ce handicap s'appelle-t-il syndrome de Down ou trisomie 21 ?

Le docteur Down a découvert ce handicap en 1866. Aujourd'hui, nous parlons plus souvent de Trisomie 21. En fait, chaque être humain possède 2 fois 23 **chromosomes*** : la moitié lui vient de son père, l'autre moitié de sa mère. Cela fait 46 en tout. C'est sur ces chromosomes qu'est inscrit tout son matériel génétique, comme la couleur de ses cheveux et de ses yeux, mais aussi des tas d'autres choses. Chez les enfants atteints de trisomie 21, il y a un chromosome supplémentaire sur la 21^e paire de chromosomes. Ces enfants ont donc 3 chromosomes à cet endroit, ce qui fait 47 en tout.

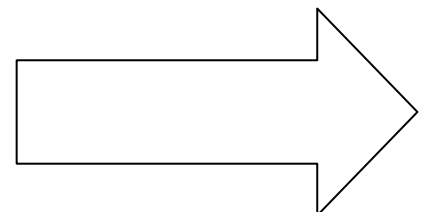
** Les chromosomes sont de tous petits éléments qui se trouvent dans chaque cellule de notre corps.*

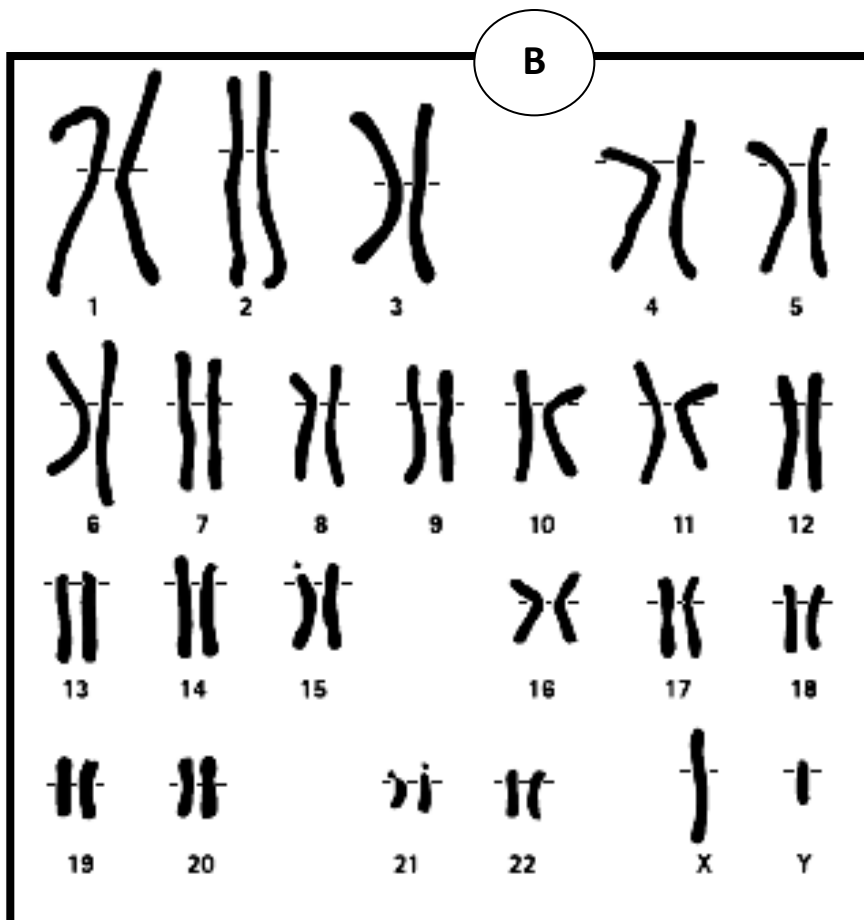
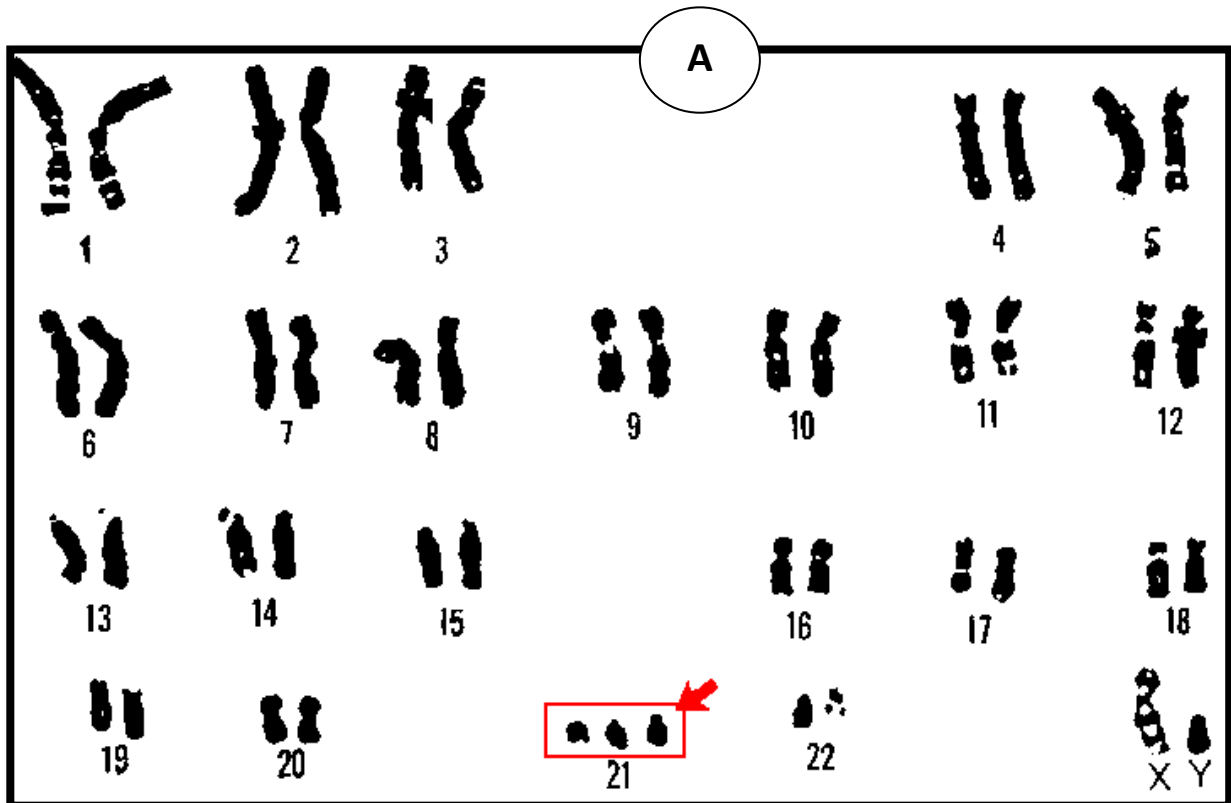
Pourquoi dit-on que ces enfants sont des mongoliens ?

Parce qu'ils ont les yeux bridés et le même repli cutané que les habitants de la Mongolie. Mais en réalité, leur handicap porte le nom de Trisomie 21 ou Syndrome de Down.

Comment est-on atteint de ce handicap ?

Personne ne le sait exactement. La seule chose dont les scientifiques sont sûrs est que le risque est plus élevé quand la maman est plus âgée au moment de sa grossesse. Si elle a plus de 35 ans, le risque d'avoir un enfant trisomique augmente considérablement. Le chromosome supplémentaire vient du père dans 20% des cas seulement. Ce handicap a toujours existé et est présent partout dans le monde.





Sur l'image A, tu vois clairement le chromosome supplémentaire qui accompagne la 21^e paire.

L'enfant qui naîtra avec 47 chromosomes sera alors trisomique.



De gros progrès

Un langage particulier

Comme d'autres enfants du centre, Marie a du mal à parler. C'est pourquoi l'orthophoniste lui a appris une méthode avec des gestes. A chaque fois qu'elle dit un mot, Marie fait un geste. Grâce à cette méthode, elle réussit maintenant à dire des mots nouveaux et même, petit à petit, à les dire sans les gestes.

Marie ne peut pas faire comme les autres enfants. Par exemple, elle ne peut pas apprendre à lire. Mais Béatrice et Hélène trouvent qu'elle va de plus en plus facilement vers les autres, qu'elle est capable de faire toute seule plus de choses qu'avant... Comme tous les enfants, Marie a envie de progresser, et elle progresse sans arrêt !

Ateliers protégés

De nombreuses communes disposent d'ateliers protégés. Ces ateliers accueillent des personnes atteintes d'un handicap physique ou mental qui ne sont pas capables de s'adapter au rythme d'un emploi normal. Les tâches qui leur sont proposées sont très variées : emballage, recyclage, reliure, jardinage, soudure, électricité...

Les personnes handicapées découvrent dans ces ateliers le plaisir de travailler et de rencontrer des collègues. Elles y effectuent un véritable travail dans un environnement adapté. Elles gagnent leur vie et cessent de dépendre d'une allocation. Et travailler leur donne le sentiment d'être actives dans notre société.



Un enseignement spécialisé

Des écoles primaires et secondaires d'enseignement spécialisé accueillent des enfants handicapés mentaux et/ou physiques. Le nombre d'élèves dans chaque classe est assez réduit afin que les enfants puissent apprendre en petits groupes.

Grille d'observation

« *Le huitième jour* »

Jaco Van Dormael, 1995

ESSAIE DE REMPLIR LA GRILLE D'OBSERVATION SUIVANTE :

Questions	Réponses
Quelle est la réaction de Harry la première fois qu'il rencontre Georges.	
Décris Harry en quelques mots Est-il heureux ? Oui-non ? Pourquoi ?	
Décris Georges en quelques mots Est-il heureux ? Oui-non ? Pourquoi ?	
Qu'est-ce que Harry va retirer de sa rencontre avec Georges ? Qu'a-t-il appris ?	
A l'inverse, que réalise Georges après avoir vécu quelque temps avec Harry ?	
A ton avis, pourquoi se suicide-t-il ?	
Quelles sont les valeurs de Harry et Georges ?	

EXERCICE

OBSERVE LES DESSINS SUIVANTS ET EXPLIQUE CE QUE LEUR AUTEUR A VOULU FAIRE PASSER COMME MESSAGE

J'AI RÉALISÉ MON TRAVAIL : OUI - NON → /2PTS

J'AI RESPECTÉ LES CONSIGNES : OUI - NON → /2PTS

MON TRAVAIL EST ORIGINAL : OUI - NON → /5PTS

MON TRAVAIL EST PROPRE : OUI - NON → /1PT

CACHET DU PROFESSEUR

LE TRAVAIL DOIT ÊTRE RENDU AU PROFESSEUR LE

.....

LE TRAVAIL A ÉTÉ RENDU À LA DATE PRÉVUE :

OUI - NON

MA COTE SUR 10 POINTS

/10



MON TRAVAIL

Ce que Basil essaie de dire, c'est que.....

.....

.....

.....

Ce que l'auteur veut mettre en évidence dans le second dessin, c'est

.....

.....

.....



MISE EN SITUATION

Nous allons nous intéresser ici au cas des personnes souffrant de malvoyance voire de cécité. Le professeur va te présenter une série d'objets. Tu as le droit de les prendre en main, de les utiliser. Ils te permettront de répondre aux questions ci-dessous. Bon travail.



QUESTION	RÉPONSE
Comment les personnes aveugles font-elles pour se servir un verre d'eau sans en verser ?	
Comment font-elles pour choisir leurs vêtements et surtout pour distinguer les couleurs ?	
Une personne aveugle peut-elle jouer au poker avec des amis ?	
Si je souffre de cécité, comment puis-je connaître l'heure en classe si je ne veux pas utiliser une montre électronique ?	
Si je veux lire un livre, j'emprunte un roman écrit en « braille »... mais un enfant qui aimerait découvrir un livre d'image, comment fait-il ?	
Est-il facile d'écrire une lettre en « braille » ?	

ET SI ON S'ENGAGEAIT ?



CAP48
www.cap48.be

CAP48 est une organisation fondée en 1957 qui permet la récolte de fonds destinés principalement aux personnes handicapées en Communauté française et en Communauté germanophone de Belgique. Elle a pour slogan « *Pour que le handicap ne soit plus un handicap, ensemble même si on est différent* ». Il s'agit également d'une émission de télévision diffusée en Belgique sur la Une (RTBF).

L'opération CAP48, autrefois appelée 48.81.00, a fêté ses 50 ans le week-end des 13 et 14 octobre 2008. C'est le 23 septembre 1957 qu'un animateur radio, Jean-Claude Menessier, lance un appel aux auditeurs en faveur des personnes nécessiteuses. Les auditeurs devaient composer le numéro d'appel 48.81.00. En 1967, l'action de solidarité se structure en ASBL et prend le nom d' « *Opération de solidarité 48.81.00* ». Au fil des années, l'opération s'est dirigée principalement vers les personnes handicapées. Elle fut baptisée CAP48 en 2003 à l'occasion de l'année européenne de la personne handicapée. En 50 ans, elle a récolté 50 millions d'euros répartis en 2237 projets.

Handicap International est une organisation non gouvernementale créée en 1982 à Lyon par deux médecins français (Jean-Baptiste Richardier et Claude Simonnot) et un technicien (Yves Gaumeton), tout d'abord pour venir en aide aux personnes réfugiées dans des camps au Cambodge et en Thaïlande. Son champ d'action s'étend maintenant à toute la planète. Initialement implantée en France, elle a par la suite ouvert des sections dans sept autres pays : en Belgique, en Suisse, au Luxembourg, au Royaume-Uni, en Allemagne, au Canada et aux États-Unis. En juin 1997, la section belge a déclaré son indépendance par rapport aux fondateurs français du mouvement. Le 12 septembre 2009, les associations Handicap International présentes dans ces différents pays, à l'exception de la Belgique, se sont constituées en Fédération. C'est une association indépendante et sans but lucratif, engagée en faveur des personnes handicapées auxquelles elle apporte un soutien sur plusieurs thématiques : la réadaptation, la réinsertion, la prévention, la défense des droits, le déminage humanitaire et plus récemment l'urgence.



ENVIE DE SOUTENIR CES ASSOCIATIONS ? TU PEUX LES AIDER EN ACHETANT LES PRODUITS VENDUS PAR LEURS BÉNÉVOLES.



REGARDEZ-MOI DANS LES YEUX
... J'AI DIT LES YEUX.



POUR QUE LE HANDICAP NE SOIT PLUS UN HANDICAP. 000-0000037-37.

25