

Les Celtes, qui sont-ils ?

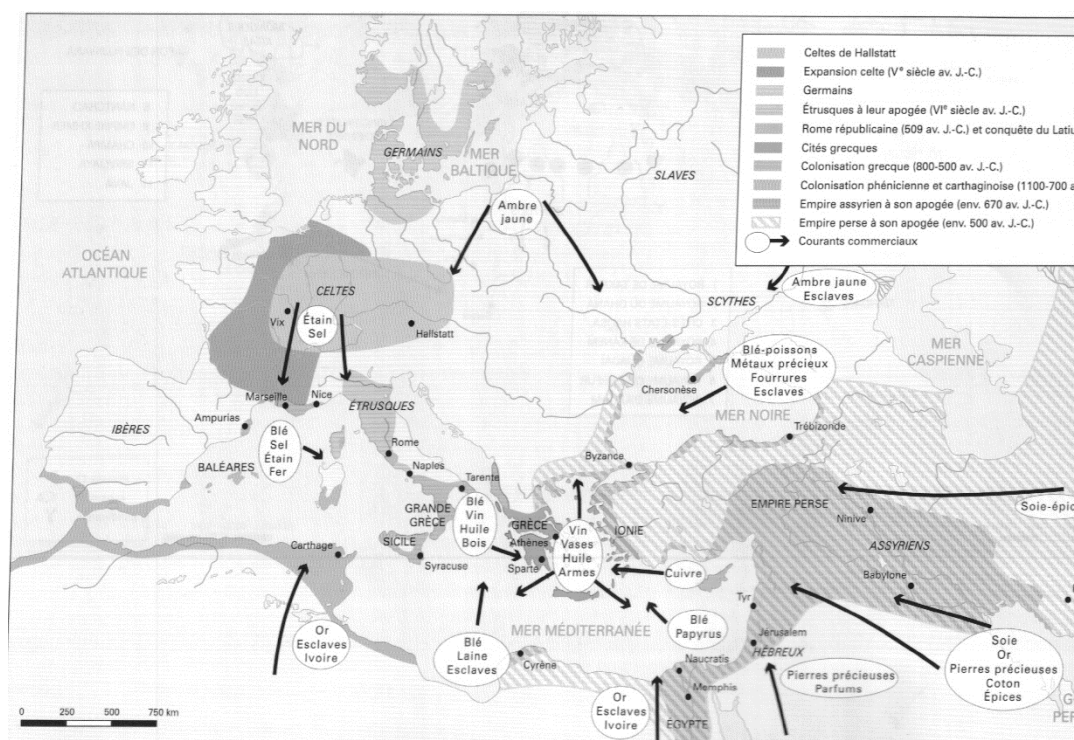
Objectifs de la leçon

Savoir	Savoir-faire
<ul style="list-style-type: none"> Situer les Celtes dans le temps et dans l'espace géographique 	<ul style="list-style-type: none"> Analyser et critiquer des documents Analyser une carte d'un atlas historique

1. Introduction

Afin d'être capable de situer dans le temps et l'espace les Celtes, analyse les deux cartes qui suivent en les comparant.

L'Europe et la Méditerranée du VIII^e au Ve siècle av. J.-C.



Source : J.-L. JADOLLE et J. GEORGES, *Construire l'Histoire. Les racines de l'Occident (jusqu'au Xe siècle)*, Namur, Didier Hatier, 2014, p. 286.

Dans le document qui suit et qui décrit la civilisation celte, souligne/surligne toutes les caractéristiques, tous les traits de caractères relatifs aux celtes.

Document 1

La race que l'on appelle aujourd'hui dans son ensemble race gallique ou galatique est passionnée de guerre, prompte à la colère et vite portée à se battre. Les Gaulois sont en fait simples et pas méchants. De ce fait, si on les excite, ils se ruent tous ensemble dans la bataille [...] Ils sont alors faciles à vaincre. [...]

Leur force leur vient en partie de leur taille qui est haute, en partie de leur nombre. Aujourd'hui, sans doute, les Romains les ayant asservis, ils vivent en paix en se conformant aux ordres de ceux qui ont conquis leur pays, mais la description que nous en avons faite est empruntée aux temps anciens et s'inspire aussi de l'observation des coutumes qui se sont maintenues jusqu'à nos jours chez les Germains. [...] Les Gaulois portent le sayon et se laissent pousser les cheveux. Ils s'habillent de culottes bouffantes et de blouses à manches [...]. L'armement est à la mesure de la haute taille des hommes : une grande épée qu'on suspend au côté droit, un bouclier oblong de grande dimension, des piques longues [...].

Aujourd'hui encore, la plupart des Gaulois couchent à même le sol. Ils prennent leurs repas assis sur de la paille [...]. Ils se construisent de grandes maisons de forme circulaire en planches et en claies et les recouvrent d'un épais toit de chaume. [...] A la simplicité et à l'exubérance des Gaulois, s'ajoutent beaucoup d'irréflexion, beaucoup de vantardise et une grande passion de la parure. [...] Leur irréflexion s'accompagne aussi de barbarie et de sauvagerie, comme si souvent chez les peuples du Nord : je pense à cet usage qui consiste à suspendre à l'encolure de leur cheval les têtes de leurs ennemis quand ils reviennent de la bataille et à les clouer devant leurs portes.

Source : STRABON, Géographie, IV, 4, 58 av. J.-C. – 25 ap. J.-C. (Trad. adaptée, d'après F. LASSERRE, Paris, Les Belles Lettres, 1966, p. 159-161)

Résume en quelques mots l'image que tu retiens des Celtes à la lecture de ce document.

Strabon (58 av. J.-C. -21/25 ap. J.-C) : Historien et géographe grec, connu pour sa *Géographie* où il entreprend de décrire l'ensemble du monde habité et les relations des hommes avec leur milieu naturel. Il cherche, en écrivant, à être utile aux hommes politiques, aux généraux et aux administrateurs de son époque. Il se montre favorable à l'Empire romain dont un grand mérite, à ses yeux est d'avoir « créer des liens qui n'existaient pas auparavant et enseigné aux peuplades sauvages la vie en société » (II, 5, 26). [...] Son œuvre est unique en son genre car elle présente l'ensemble des connaissances et des opinions de son temps. Un certain nombre d'informations sont tirées de son expérience personnelle : il a lui-même voyagé de l'Arménie à la Sardaigne, de la Mer Noire à l'Éthiopie. Il séjourne longuement à Rome et en Égypte, mais n'est jamais allé en Gaule. La plupart de ses informations proviennent cependant d'autres auteurs, plus anciens [...].

Source : J.-L. JADOUILLE et J. GEORGES, *Construire l'Histoire. Les racines de l'Occident (jusqu'auXe siècle)*, Namur, Didier Hatier, 2014, p. 313.

Dresse la carte d'identité de ce document :

Auteur :

Titre :

Date de production du document :

Après avoir consulté la notice biographique de l'auteur, penses-tu qu'il faille **se méfier ou faire confiance** à ce document ? Pourquoi ?

Après avoir lu le document et l'avoir critiqué, quelles questions te poses-tu sur les Celtes ?

2. Enquête

Grâce aux documents suivants, tu vas tenter de répondre à une question : « **Les Celtes, un peuple de barbares ?** ». Complète le tableau qui suit ce recueil en **critiquant** chaque document et en **l'analysant**.

Document 1



Source : Musée Gaumais, Belgique.

Photo du musée dans R. GRIMAUD, *Nos ancêtres les gaulois*, Rennes, Ouest-France, 2001, p. 11.

Invention celte.

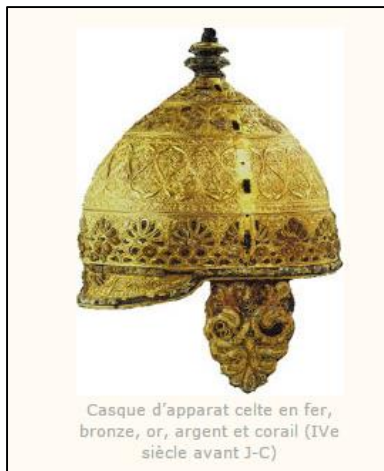
Les Celtes sont également à l'origine de l'ancêtre du **matelas**, du **pantalon** (les braies), des **bottes** (les brogues), de nombreux outils utiles à **l'agriculture**...

Document 2

Agriculture. La production agricole a toujours constitué le fondement économique du monde celtique. Beaucoup plus efficace et rationnelle qu'on ne le croit généralement, elle a réussi à assurer des surplus suffisamment abondants pour permettre le développement d'un artisanat de qualité spécialisé [...].

Source : VENCESLAS KRUTA, *Les celtes. Histoire et dictionnaire*, Paris, Robert Laffont, 2000, p. 393.

Document 3



Source ???

Document 4

Les celtes au moment de leur expansion maximum en Europe, ont développé un équipement qui est un équipement de pointe dans l'Antiquité. Ce n'est pas par hasard qu'à ce moment-là, ils vivent une expansion territoriale qui va de la Turquie à l'Atlantique et de l'Angleterre au centre de l'Italie. Chaque élément, casque, lance, épée, ont leur dosage bien particulier de métal, d'acier plus ou moins carboné, de fer, ... Ils sont au top niveau de la technologie du fer à l'époque.

Source : *Sur la trace des Celtes*, M. JAMPOLSKY, Arte France Gedeons programme.

Document 5

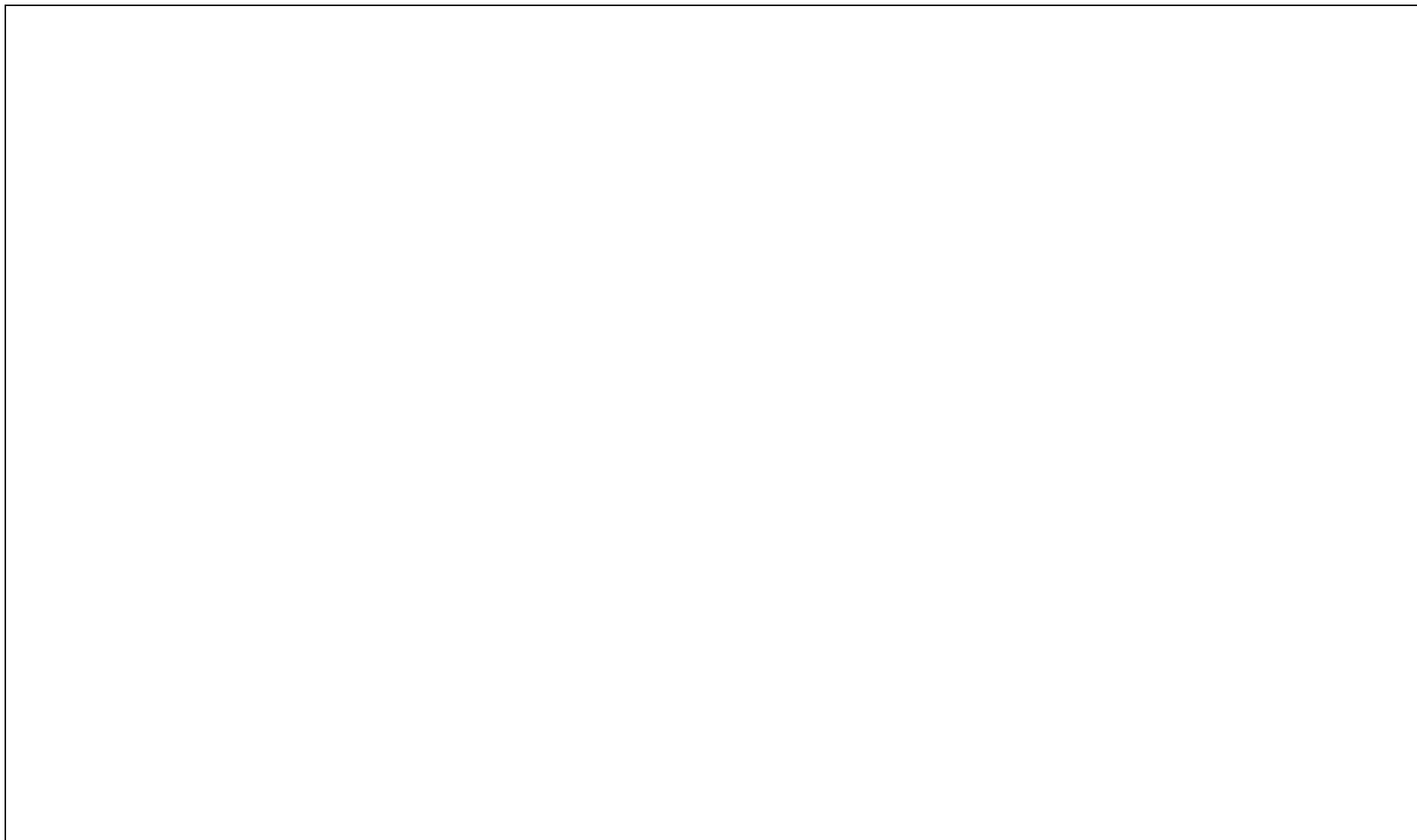
La réhabilitation du monde celtique et la juste appréciation de sa richesse par rapport au monde méditerranéen et de sa contribution à la formation de l'Europe sont loin d'être terminées. Si nous en savons aujourd'hui plus qu'il y a soixante ans, nous ne disposons toujours pas d'une image des Celtes comparable à celle des grands peuples de l'Antiquité méditerranéenne. Certaines lacunes ne pourront jamais être comblées, notamment l'absence de textes consistants. D'autres le seront peut-être [...] grâce aux nouvelles découvertes et aux progrès de la recherche. Ainsi à défaut de textes laissés par les Celtes [...], nous disposons actuellement d'un nombre déjà important d'œuvres d'art d'une remarquable qualité qui permettent de mieux comprendre leur univers spirituels.

Source : V. KRUTA, *Les Celtes*, Paris, éd. du Chêne, 2003, p. 8 (texte adapté)

Complète ce tableau

N° du document	Type de doc. (doc. archéologique, travail d'historien, témoignage antique,...)	Fiabilité du document et justification	Information(s) apportée(s) par le document
1			
2			
3			
4			
5			

3. Synthèse



Timing modifié

Objectifs de la leçon

Savoir	Savoir-faire
<ul style="list-style-type: none"> Situer les Celtes dans le temps et dans l'espace géographique 	<ul style="list-style-type: none"> Analyser et critiquer des documents Analyser une carte d'un atlas historique

Timing	Etapas	Mise en activité des élèves
10 h. 20 => 10 h. 25	Prise en main de la classe - distribution des feuilles	
10 h. 25 => 10 h. 40	<p>Phase de démarrage - Situation géographique et temporelle des Celtes</p> <p>Les élèves sont avertis que la situation géographique et temporelle des Celtes est un objectif de savoir.</p>	<p>Les élèves réfléchissent quelques minutes en autonomie.</p> <p>Mise en commun des éléments mis à jour par les élèves (cf. simulation tableau)</p> <p><i>Ajout oral : Au IIe siècle, Rome s'étend de plus en plus pour finalement conquérir la Gaule ainsi que presque toutes les régions autrefois peuplées par les Celtes. Seule le nord de l'Angleterre et l'Irlande resteront celtique.</i></p> <p><i>A partir de la conquête romaine, s'ouvre ce que l'on va appeler la période « gallo-romaine ».</i></p>

10 h. 40 => 10 h 50	Introduction – Mise en place de l'objet de recherche	Les élèves réalisent la lecture du texte et l'exercice d'identification en autonomie. Mise en commun => quels mots clefs avez-vous retenus de ce texte ?
10 h. 50 => 10 h.55	Critique du document	Lecture de la notice biographique avec la classe. Critique du document en commun.
10 h.55 => 11 h. 00	Définition de l'objet de recherche	

Deuxième séance – dédié à l'apprentissage recherche et à la mise en commun

Timing	Etapas	Mise en activité des élèves
11 h. 05 => 11 h. 10	Explication des consignes de l'exercice. Les élèves sont avertis que cet exercice qui consiste en l'analyse et la critique de documents est un objectif de maîtrise.	
11 h. 10 => 11 h. 40	Exercice en autonomie	Les élèves réalisent l'exercice demandé individuellement.
11 h. 40 => 12 h.	Mise en commun Rappel de l'objet de recherche Conclusion	La mise en commun est réalisée oralement en questionnant les élèves documents par documents. Les réponses des élèves sont notées au TN.

		<p>Une fois cette mise en commun terminée, une synthèse est réalisée sur base des éléments apportés par les élèves. La question posée aux élèves est la suivante : <i>Que pouvons-nous conclure de l'analyse de tous ces documents ? Peut-on répondre à la question que nous nous posions à savoir « Les Celtes, un peuple barbare ? »</i></p> <p>Un schéma est réalisé au tableau mentionnant les éléments à retenir du début de la leçon (aire géographique et temporalité des Celtes) ainsi que nos deux points de vue sur les Celtes (point de vue romain et historien).</p>
--	--	--

Simulation du tableau

Les Celtes

1. Introduction

Situer dans le temps et dans l'espace

Conclusion

- Celtes présent en Europe centrale dès le VIIIe siècle av. J.-C.
- Du VIIIe au Ve siècle av. J.-C., ils s'étendent sur toute une grande partie de l'Europe voir en Asie.
- Cette extension est bloquée par l'avancée des conquêtes romaines.
- Au IIe siècle av. J.-C., Rome conquiert la Gaule ainsi qu'une grande partie des régions détenues par les Celtes.

Doc. 1

Mots clefs :

- *Apportés par les élèves*

-

-

Carte d'identité :

Auteur : Strabon

Tire : Géographie

Date : 58 av. J.-C. – 25 ap. J.-C.

Se méfier :

-Auteur n'a jamais été en Gaule

-Proche des Romains

-Ecrit pour les Empereurs et les autorités romaines

Questions :

-Celts, un peuple barbares ?

-

-

2. Enquête

N° du doc.	Type de doc.	Fiabilité + Justification	Info.
1	Trace archéologique	Oui, il s'agit d'une trace du passée	Les Celtes sont à l'origine d'une série d'invention dont sur la source une moissonneuse à grain

2	Travail d'historien	Oui, c'est le travail récent d'un scientifique	Production agricole des Celtes rationnelles et très évoluée Permet le développement d'un artisanat de qualité
3	Trace archéologique	Oui, il s'agit d'une trace du passée	Casque celtique d'appart très décoré qui prouve une maîtrise de l'ornementation et un intérêt pour l'art
4	Documentaire télévisé	Oui, il s'agit d'une émission en provenance d'une chaîne spécialisée dans la vulgarisation scientifique	Celtes « au top » de la technologie du fer ce qui leur permet de se doter d'un équipement de pointe et une expansion dans toute l'Europe
5	Travail d'historien	Oui, c'est le travail récent d'un scientifique	Pas de trace écrite des Celte ce qui conduit à des lacunes de nos connaissances par rapport aux Grecs ou aux Romains Mais nombre important d'œuvre d'art qui prouve l'existence d'un univers spirituel celte

3. Synthèse

