



## Tout apprendre sur la salamandre et les tritons !

Dans ce numéro, Tom et Bégonia t'emmènent à la découverte d'animaux plutôt discrets, qui vivent dans nos forêts fraîches et humides. Bien qu'ils ressemblent à des lézards, ils s'apparentent davantage aux grenouilles et aux crapauds. As-tu deviné ? Ce sont les tritons et la salamandre, **amphibiens** qui font partie de l'ordre des **urodèles**: ils gardent leur queue à l'âge adulte.

Souvent, on les confond. En lisant les caractéristiques sur le tableau, arriveras-tu à trouver celles qui se rapportent aux tritons et celles qui concernent les lézards?



- LA SALAMANDRE**
- 15 à 20 cm
  - 40 g = 8 morceaux de sucre
  - Vit entre 20 & 25 ans
  - Mange des limaces, des vers...



© F. Kinet

- LES TRITONS**
- 6 à 10 cm
  - 5 à 9 g = 1 à 2 morceaux de sucre
  - Vivent entre 5 & 10 ans
  - Mangent des crustacés, des œufs d'amphibiens, des vers...



© A. Landebert



## Une bonne nageuse?

Bien que vivant dans les milieux humides, la salamandre, une fois adulte, ne sait plus nager. Par contre, les bébés vivent uniquement dans l'eau. La maman n'a donc pas le choix : elle doit retourner faire trempette au moment de la naissance. Mais gare à la noyade ! Pour déposer ses petits dans le ruisseau, elle a besoin de berges en pente douce pour pouvoir s'agripper sans risquer de boire la tasse.



## Des bébés bien gardés

A l'inverse des grenouilles ou des tritons qui pondent leurs oeufs dans l'eau puis s'en vont, la salamandre garde les oeufs dans son ventre jusqu'à ce qu'ils éclosent. On dit qu'elle est **ovovivipare**. Elle ira ensuite déposer ses larves dans un ruisseau ou une mare afin qu'elles terminent de grandir. Elles sortent de l'eau après 5 mois et ne seront adultes qu'après 3 ou 4 ans.



## Tous de la même famille!

Observe l'illustration centrale et tente de retrouver les quatre espèces de tritons ainsi que la salamandre que l'on peut observer chez nous.

**Le triton alpestre** a un ventre orange clair à rouge vif sans tache.

1

**Le triton palmé** est le plus petit des tritons en Belgique. En livrée nuptiale, le mâle a les pattes palmées et le bout de sa queue est terminé par un petit filament.

2

**Le triton ponctué** possède sur le corps des petits points noirs.

3

**Le triton crêté** est le plus grand des tritons, il mesure de 10 à 18 cm. Le mâle a sur le dos, en période de reproduction, une crête plus imposante que chez les autres tritons.

4

**La salamandre** est facilement reconnaissable avec ses couleurs jaune et noir.

5



## Des couleurs qui font peur!

La salamandre a des couleurs voyantes afin d'avertir ses prédateurs ! Cela veut dire : « Attention à toi si tu me manges, je suis toxique ! ». Cette façon de prévenir d'éventuels prédateurs porte le nom d'**aposématisme** (en fait, c'est le contraire du mimétisme). Tu connais certainement d'autres animaux qui ont des couleurs vives afin de se protéger: la guêpe, par exemple, certaines chenilles, grenouilles ou serpents.



## Le savais-tu?



### Incroyable talent :

La salamandre sait faire pousser un membre qu'elle a perdu.

### Un record de taille :

En Chine, la salamandre géante peut mesurer 1,80m !

### Toxique !

La peau de la salamandre produit une substance toxique.

### Technique de drague:

Pendant la reproduction, les tritons mâles effectuent des danses en bougeant leur queue dans tous les sens.

### Un dieu ?

Triton était une divinité marine chez les Grecs.

## Petit triton deviendra grand

Complète le texte ci-dessous pour comprendre les différents stades de développement des tritons. Aide-toi des mots suivants (attention, il y en a un de trop) : **antérieures, larves, poumons, branchies, plantes.**

- Le triton emballe ses oeufs dans des ..... aquatiques.
- Les pattes ..... apparaissent en premier (chez les grenouilles, ce sont celles de l'arrière qui se développent d'abord).
- Les ..... possèdent des branchies externes plumeuses.
- L'adulte a troqué ses ..... pour des poumons, adaptés à la vie terrestre.





## Un champignon intrus

La salamandre et plusieurs tritons sont menacés par un champignon aquatique qui affecte leur peau et occasionne de graves blessures. Il est venu d'Asie où les salamandres résistent à cette maladie. Mais chez nous, les individus malades meurent en deux semaines. Il n'existe malheureusement aucun moyen qui permette de contrôler le champignon dans la nature. Cependant, tu peux empêcher la propagation de celui-ci en séchant bien tes chaussures après une promenade dans les bois par exemple.

## La salamandre, un animal légendaire

Il y a longtemps, les gens pensaient que la salamandre vivait dans le feu et avait le pouvoir de l'éteindre. Par exemple, lorsque les bûcherons, pour « casser la croûte », faisaient un feu en forêt, la salamandre sortait des bûches fumantes.



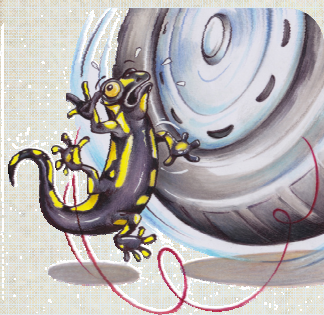
En réalité, la salamandre s'était simplement réfugiée dans les bûches pour passer l'hiver et cherchait juste à sauver sa vie. Mais le lendemain, si les mêmes hommes voulaient raviver les braises, la salamandre réapparaissait ! En fait, elle était venue chercher un peu de chaleur près du feu presque éteint.



### Et si les autres animaux faisaient de l'aposématisme ?

On te propose de choisir une silhouette d'un animal et de la décorer avec les couleurs jaune et noir, comme la salamandre. Utilise des crayons, des marqueurs, colle des bouts de papier jaunes et noirs... Sois créatif !

Envoie-nous ton animal ou prends une photo de celui-ci. Nous publierons les photos des animaux sur notre site Facebook. Peut-être recevras-tu une petite surprise!



Envie d'en savoir plus et de participer à des actions de sauvetage des batraciens ?  
Rendez-vous sur [www.batraciens.be](http://www.batraciens.be)