

Le schéma narratif



OKTAPODI



Julien Bocabeille François-Xavier Chanioux
Olivier Delabarre Thierry Marchand
Quentin Marmier Emud Mekheri

1. Découverte du court-métrage...

« Pour échapper aux griffes d'un commis cuisinier*, deux poulpes se lancent dans une course poursuite. Pourtant malgré leur improbable** succès pour échapper à leur fatale destinée***, leur combat pour rester unis ne semble pas prêt de se terminer... »

Allo Ciné

- Oktapodi est un nom albanais, à ton avis, que signifie-t-il ?

.....

- Où se trouvent les deux animaux au départ ?

.....

- Pourquoi le poulpe rose est-il pris du bocal ?

.....

.....

- Que décide de faire l'autre ?

.....

- Comment cela se termine-t-il ?

.....

.....

.....

**commis de cuisine* : Rassemble les ingrédients utiles à la préparation des plats d'un restaurant.

** *improbable* : Qui a peu de chances de se produire.

*** *fatale destinée* : Qui a une vie malheureuse, va vers la mort.

2. La structure de l'histoire... Résumons !

1



Partie 1 : Au début,.....

.....

.....

2



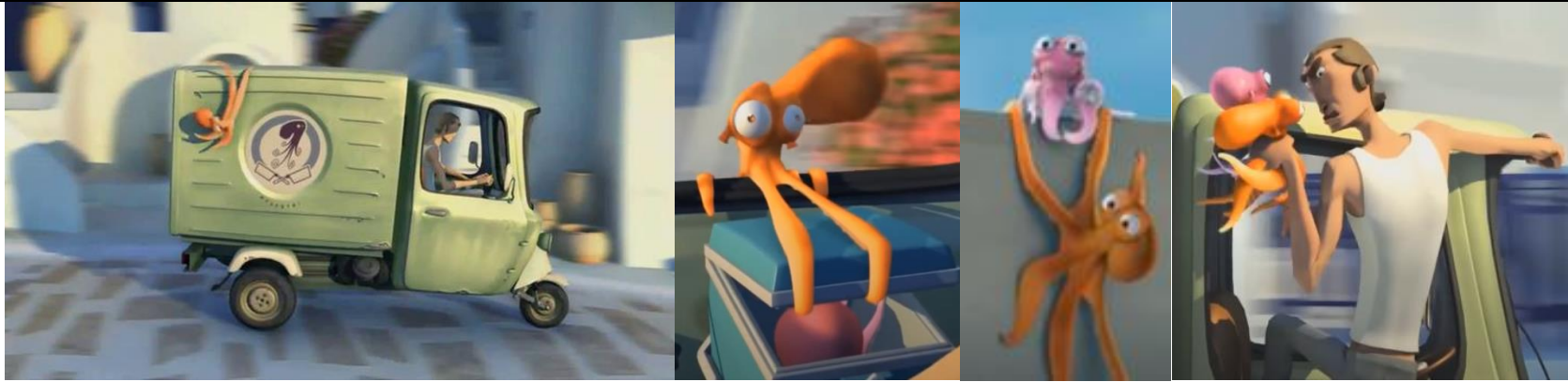
Partie 2 : Mais,

.....

.....

.....

3



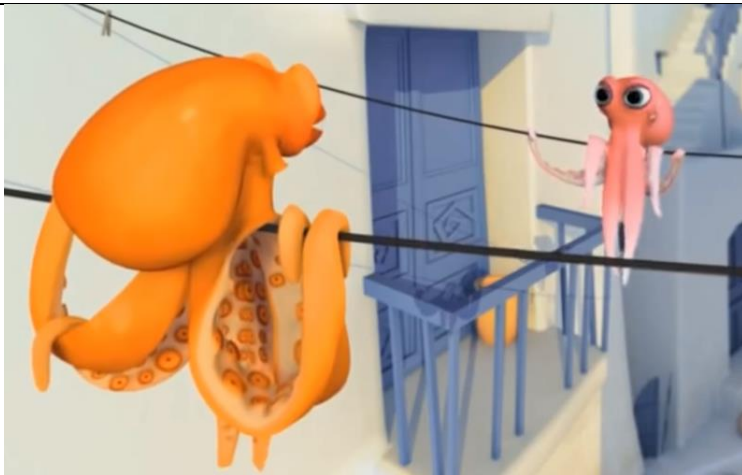
Partie 3 : Alors,.....
.....
.....
.....

4



Partie 4 : Quand soudain,
.....
.....
.....

5



Partie 5 : Finalement,

.....

.....

.....

.....

.....

3. Le schéma narratif *: les différentes étapes

-1- La situation initiale*



Il s'agit du **début** du récit. La situation initiale permet de **mettre en place le décor**, de présenter les personnages et **d'introduire l'histoire**. Cette situation connaît un certain **équilibre**.

A la fin de la situation initiale, on peut **souvent** répondre aux questions :

- **Qui ?** (description du héros)
- **Où ?** (le lieu, l'endroit, le pays,...)
- **Quand ?** (donne une idée de l'époque, ...)

-2- L'élément perturbateur

Il s'agit de l'événement qui **perturbe l'équilibre** de la situation initiale.

Il peut s'agir de **l'apparition d'un problème**, d'une difficulté... que le personnage principal va chercher à résoudre. Il va commencer une **quête* pour rétablir l'équilibre** du début.

A la fin de l'élément perturbateur, il faut pouvoir répondre aux questions :

- **Qu'arrive-t-il ?**
- **Quel événement a tout changé ?**

-3- Les actions

Il s'agit des événements, **aventures,... provoqués par l'élément perturbateur** et qui permettront au héros de poursuivre sa quête*. Il y a, en général, **plusieurs actions qui se succèdent**.

A la fin des actions, il faut pouvoir répondre aux questions :

- **Qu'a fait le héros pour accomplir sa quête* ?**
- **Quels obstacles rencontre-t-il ?**
- **Quels sont les événements marquants qui ont suivi l'élément perturbateur ?**

-4- L'élément stabilisateur*

Il s'agit du dernier **événement** qui permettra au héros de **terminer ses aventures**, de terminer les actions, de résoudre ses problèmes et de rétablir un **nouvel équilibre**. C'est le moment qui permet ou non la réussite de la quête.

A la fin de cette étape, il faut pouvoir répondre à la question :

- **Quel événement a créé un nouvel équilibre ?**
- **Quel événement a résolu les problèmes ?**
- **Quelle action engendre la situation finale ?**

-5- La situation finale



Il s'agit du **nouvel équilibre**. Le héros est dans la même situation qu'au début ou a commencé une nouvelle étape dans sa vie. La situation finale montre comment les aventures ont changé la vie du personnage.

A la fin de la situation finale, il faut pouvoir répondre à la question :

- **Quel est le nouvel équilibre ?**
- **Comment cela se termine-t-il ?**

4. As-tu bien compris ?

Relie les définitions avec l'étape du schéma narratif correspondante.

(1) C'est le début de l'histoire. Dans cette partie on découvre les personnages, le lieu et l'époque.

Les actions

(2) C'est l'événement qui vient casser l'équilibre du début.

Situation finale

(3) C'est une série d'aventures qui arrivent au personnage principal qui veut résoudre ses problèmes.

La situation initiale

(4) C'est l'action qui va mettre fin aux aventures.

L'élément stabilisateur

(5) C'est le nouvel équilibre et la fin de l'histoire.

L'élément perturbateur

5. Exercices...

A. Divise les extraits suivants en 5 parties : Colorie....

- en jaune la situation initiale ;
- en vert l'élément perturbateur ;
- en bleu les actions :
- en rouge l'élément stabilisateur ;
- en rose la situation finale ;

« Tarir est un jeune Indien Zapiro étrangement tranquille au milieu du vacarme des siens. Un jour, on l'accuse d'être un mangeur de capincho, un petit animal peureux et pleurnicheur. Cette insulte suprême retombe sur la famille de Tarir, qui essaye de vivre tranquillement dans son petit village. Mais la rumeur se prolonge, et il ne fait rien pour la nier. Tarir finit par quitter son village et vivre seul au milieu de la forêt. Malade, il est ensuite obligé de se rendre à la ville, chez les hommes blancs. Il est perdu, mais un docteur prend soin de lui, le soigne, l'éduque. Tarir se marie avec la fille du médecin, il contruit une famille. Il a enfin trouvé sa place. »

Résumé de « Rumeur » de T. Lavachery

« Quatre enfants, pendant la Seconde guerre mondiale, trouvent refuge chez un vieux professeur. Au cours d'une partie de cache-cache, Lucie, la dernière, rentre dans une armoire. Elle s'enfonce au milieu des vêtements et découvre soudain les arbres d'une forêt.

Là, ils rencontrent le lion Aslan, si beau, si sage, si brave, qui doit chasser la Sorcière Blanche qui fait régner le mal sur le pays de Narnia. Les enfants décident de se battre à ses côtés, sauf Edmound, le second, qui s'est fait charmer par la sorcière. Le seul moyen pour délivrer ce jeune garçon des mains de la méchante, c'est qu'Aslan donne sa vie en sacrifice. Grâce au don de sa propre vie, Aslan a réveillé un très ancien pouvoir magique : la reine est finalement vaincue. Les 4 enfants deviennent rois et reines du pays et vivent de longues années dans ce royaume, assurant la paix et la justice. »

Résumé de « Le lion, l'armoire magique et la sorcière blanche » de C.S Lewis

B. A quelle étape du schéma narratif correspond chaque extrait ? Entoure.

Extrait 1 :

« Le prince donna un baiser à la princesse et elle se réveilla de son long sommeil. »

- situation initiale -élément perturbateur -actions -élément stabilisateur - situation finale

Extrait 2 :

« Il était une fois une veuve qui avait deux filles. »

- situation initiale -élément perturbateur -actions -élément stabilisateur - situation finale

Extrait 3 :

« Un jour, un sorcière jeta un sort au pauvre enfant. »

- situation initiale -élément perturbateur -actions -élément stabilisateur - situation finale

Extrait 4 :

« Ils vécurent heureux le reste de leurs jours. »

- situation initiale -élément perturbateur -actions -élément stabilisateur - situation finale

Extrait 5 :

« Il décida donc de retourner vers le château pour aller combattre le dragon. »

- situation initiale -élément perturbateur -actions -élément stabilisateur - situation finale

Extrait 6 :

« La cadette épouse le prince, l'aînée meurt seule, au coin d'un bois. »

- situation initiale -élément perturbateur -actions -élément stabilisateur - situation finale

Extrait 7 :

« Il y avait un âne assez intelligent pour porter le linge d'une abbaye à une autre. »

- situation initiale -élément perturbateur -actions -élément stabilisateur - situation finale

C. Découvrons le texte suivant. Que remarques-tu ?

« L'horizon est bleu à perte de vue. Des vagues, que des vagues. Je suis enfin là où j'ai voulu être toute ma vie : dans un bateau, en route pour l'autre bout du monde. Comment suis-je arrivé ici, vous demandez-vous sûrement ? Je vais vous le dire.

Je suis le septième et dernier fils de la famille. A la maison, ça n'a jamais été la joie. Papa et maman sont toujours en colère, soit l'un contre l'autre, soit contre nous, les enfants. Et puis, on a pas grand' chose pour manger, ni pour jouer, ni pour s'habiller. A l'école on se moque souvent de moi à cause de ces choses. Une nuit, j'ai réveillé mes frères et leur ai dit que papa allait nous tuer, sérieusement. 5 minutes plus tard, nous étions en route pour la plus grande et dangereuse aventure de nos vies. La police a failli nous attraper, le contrôleur du train aussi, un chien a même mangé ma chaussure. Nous avons marché 15 jours pour parvenir au port de Marseilles. Soudain, je l'ai vu. Par terre. Un billet, aller simple, pour le plus beau paquebot du port. Une fois mes frères endormis, je suis parti. »

Court récit inspiré du roman « L'enfant Océan », de J-C Mourlevat.

- Résumons l'histoire, **dans l'ordre raconté** :

1.
.....
2.
.....
3.
.....
4.
.....
5.
.....

- A quelle étape du schéma narratif correspondent les éléments précédents ?

1=

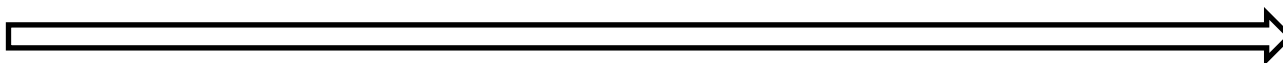
2=

3=

4=

5=

- Etablis **au-dessus** de la ligne suivante l'ordre dans lequel les événements sont **racontés ;**
- Et, **en dessous**, l'ordre dans lequel les éléments **se déroulent.**



- Que remarquons-nous ?

.....

.....

.....

.....

6. Le schéma actantiel... parlons-en !

ACTANTIEL : « QUI CONCERNE LES ACTEURS DU RÉCIT. »

- Ensemble, nous avons découvert une première manière d'analyser une histoire : le schéma narratif, qui nous aide à comprendre comment le récit évolue.
- Le schéma actantiel est une autre manière d'aborder une histoire. Cette fois-ci on s'intéresse davantage aux différents acteurs du récit, c'est-à-dire aux personnages.



- Qui est le personnage principal du film ?

.....

- Quel est son objectif , son but ultime ?

.....

.....

- Qui lui a donné cette mission ?

.....

.....

- Si le héros atteint son objectif à qui cela va-t-il profiter ?

.....

.....

- Qui l'aide pour accomplir sa quête ?

.....

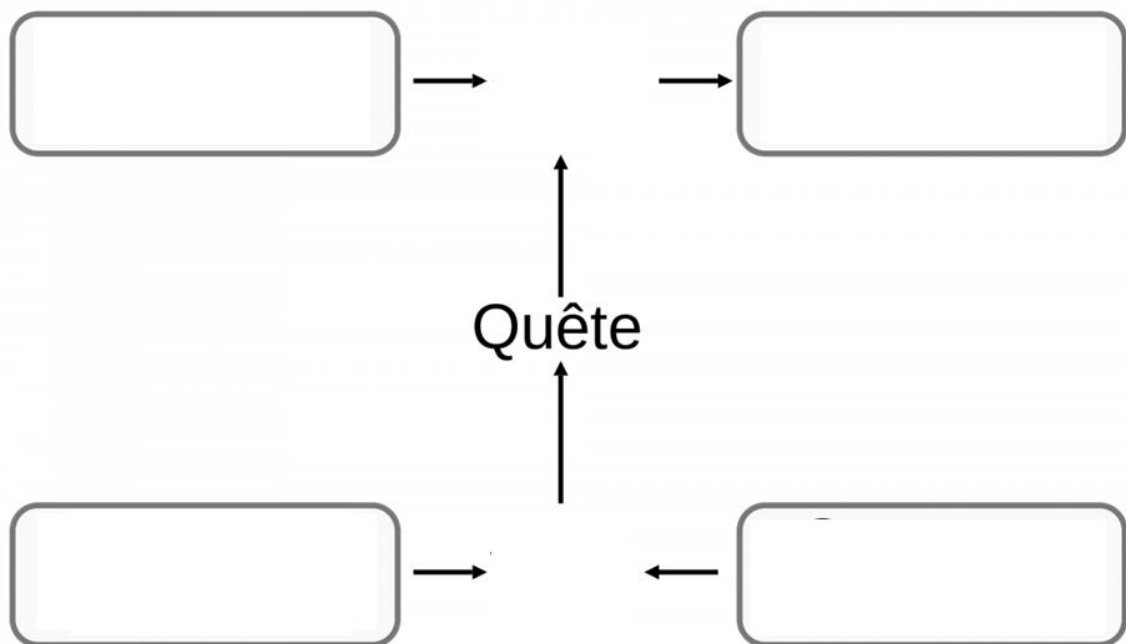
- Qui s'oppose à sa quête et lui met des bâtons dans les roues?

.....

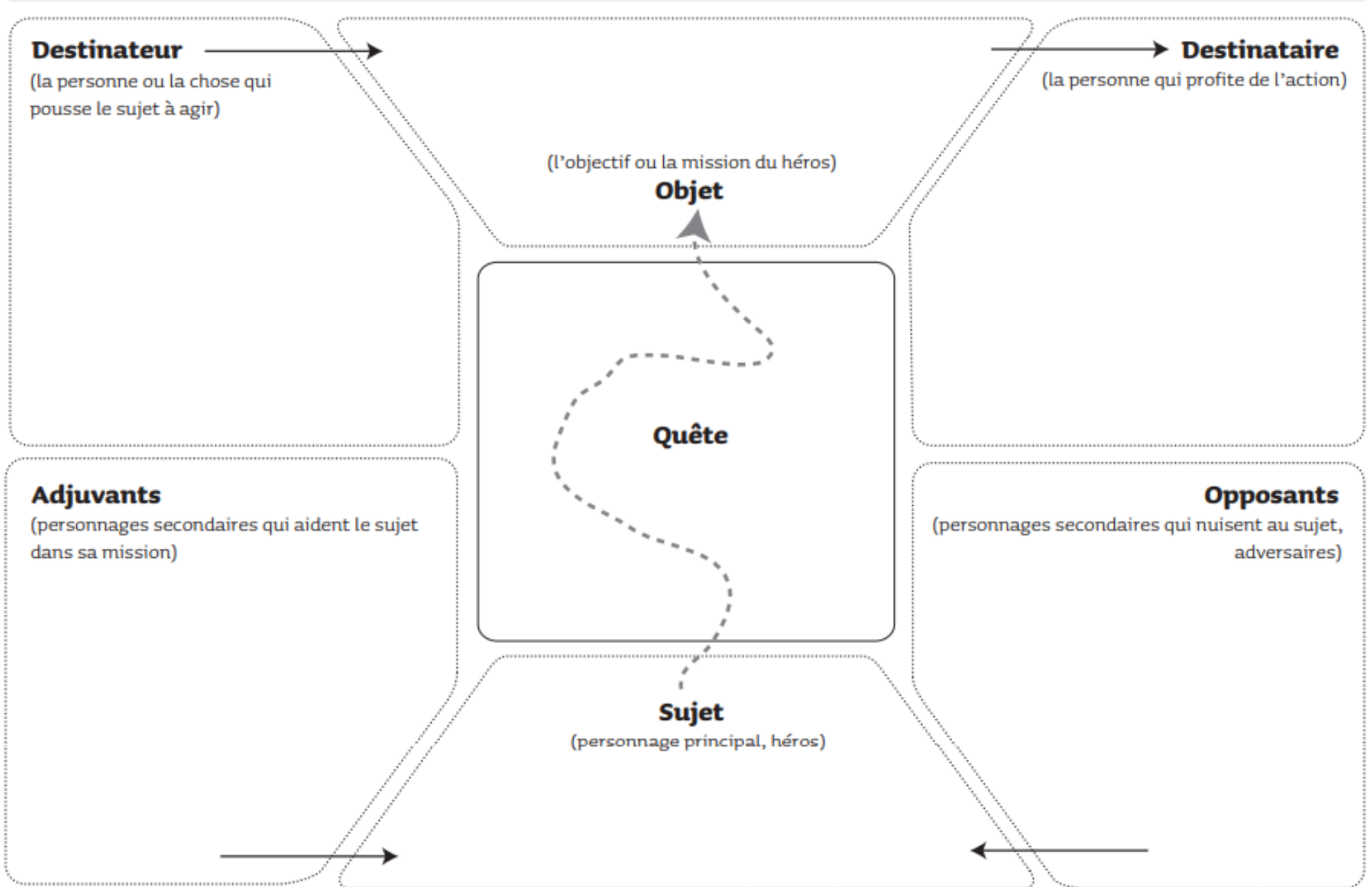
A. Le schéma actantiel est donc composé des éléments suivants : complète

Destinateur	
	Personnage principal.
Quête	
Objet	
Adjuvants	
	Personnages secondaires qui nuisent au sujet
Destinataire	

B. Créons un schéma de ces éléments.



C. Créons ensemble le schéma actantiel de cette autre histoire : Robin des bois



D. Etablis le schéma actantiel de cette histoire :

« Il y a très longtemps, vivait, dans un magnifique palais, Ranya, la fille du calife. Un jour, à son retour d'une promenade, son père et même son palais avaient disparu. - C'est Vipéra, la sorcière, qui les a volés, je l'ai vue, lui murmura son petit fennec. Aussitôt, Ranya enfila de vieux vêtements sales et troués et partit vers la maison de la sorcière. Elle frappa à sa porte et lui demanda le gîte et le couvert. Vipéra accepta à la condition que la jeune fille lui nettoie la maison sans toutefois entrer dans son « bureau secret ». Un jour, pendant que la sorcière cueillait des champignons en forêt, Ranya trouva la clé de cette pièce. Elle y pénétra et découvrit une boule de cristal contenant le palais et son père en miniature. Elle la prit, la cacha sous son tablier et s'enfuit vers son jardin. Essoufflée, elle y arriva bientôt, y déposa l'objet et le brisa. Ranya retrouva son père et son palais tandis que la sorcière, folle de rage, disparaissait de la région. »¹

¹ - *A la conquête des textes - 5ème année* - (Ed. Gai Savoir-A la conquête des textes-5ème année-Réf. 144902 éd.).

(s. d.). Editions Gai Savoir. Consulté le 17/11/20 à <https://www.gaisavoir.be/docs/extraits/144902.pdf>

