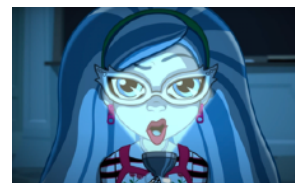


Français : exercice d'écriture

Halloween arrive bientôt... La tradition veut que nous nous racontions, une lampe torche sous le menton, des histoires d'horreur. Pourquoi ne pas s'y essayer en classe ?



Tâche : Réalise une nouvelle et lis la à la classe.

Consigne : D'abord, fais les **rappels de conjugaison**. Ensuite, écris le premier jet de ton histoire et montre la à ton professeur. Fais les possibles retouches et écris la version finale du texte. Finalement, lis ta nouvelle à la classe.

RAPPELS :

Conjugué les verbes suivants à l'**indicatif imparfait** :

| | | |
|---------------|--------------|--------------|
| <u>AVOIR</u> | <u>ETRE</u> | <u>ALLER</u> |
| <u>MANGER</u> | <u>FINIR</u> | <u>VOIR</u> |

L'imparfait est **principalement utilisé pour exprimer une**
..... . Il peut avoir trait au déroulement d'une action et être également employé pour faire état de descriptions.

Conjugué les verbes suivant à l'**indicatif passé composé** :

| | | |
|---------------|--------------|--------------|
| <u>AVOIR</u> | <u>ETRE</u> | <u>ALLER</u> |
| <u>MANGER</u> | <u>FINIR</u> | <u>VOIR</u> |

Le passé composé est le temps passé de l'..... . Il sert à **exprimer un**
..... . Exemple : J'ai apporté des fleurs à ma femme. Cela implique que ma femme a toujours ces fleurs en ce moment.

Essaie, à ton tour, de trouver des **exemples d'utilisation du passé composé** dans une phrase.

- 1 :
- 2 :
- 3 :
- 4 :
- 5 :

Conjugué les verbes suivant à l'**indicatif passé simple** :

| | | |
|---------------|--------------|--------------|
| <u>AVOIR</u> | <u>ETRE</u> | <u>ALLER</u> |
| <u>MANGER</u> | <u>FINIR</u> | <u>VOIR</u> |

Le **passé simple** est **utilisé** pour raconter l'histoire, les actions qui font
le **récit**. Le passé simple est le temps idéal pour décrire un dans
le récit et dont
Exemple : la foudre s'écrasa sur le paratonnerre de la tour d'en face.

Essaie, à ton tour, de trouver des **exemples d'utilisation du passé simple** dans une phrase.

1 :

2 :

3 :

4 :

5 :

Conjugué les verbes suivant à l'**indicatif présent** :

| | | |
|---------------|--------------|--------------|
| <u>AVOIR</u> | <u>ETRE</u> | <u>ALLER</u> |
| <u>MANGER</u> | <u>FINIR</u> | <u>VOIR</u> |

Essaie, à ton tour, de trouver des **exemples d'utilisation de l'indicatif présent** dans une phrase.

1 :

2 :

3 :

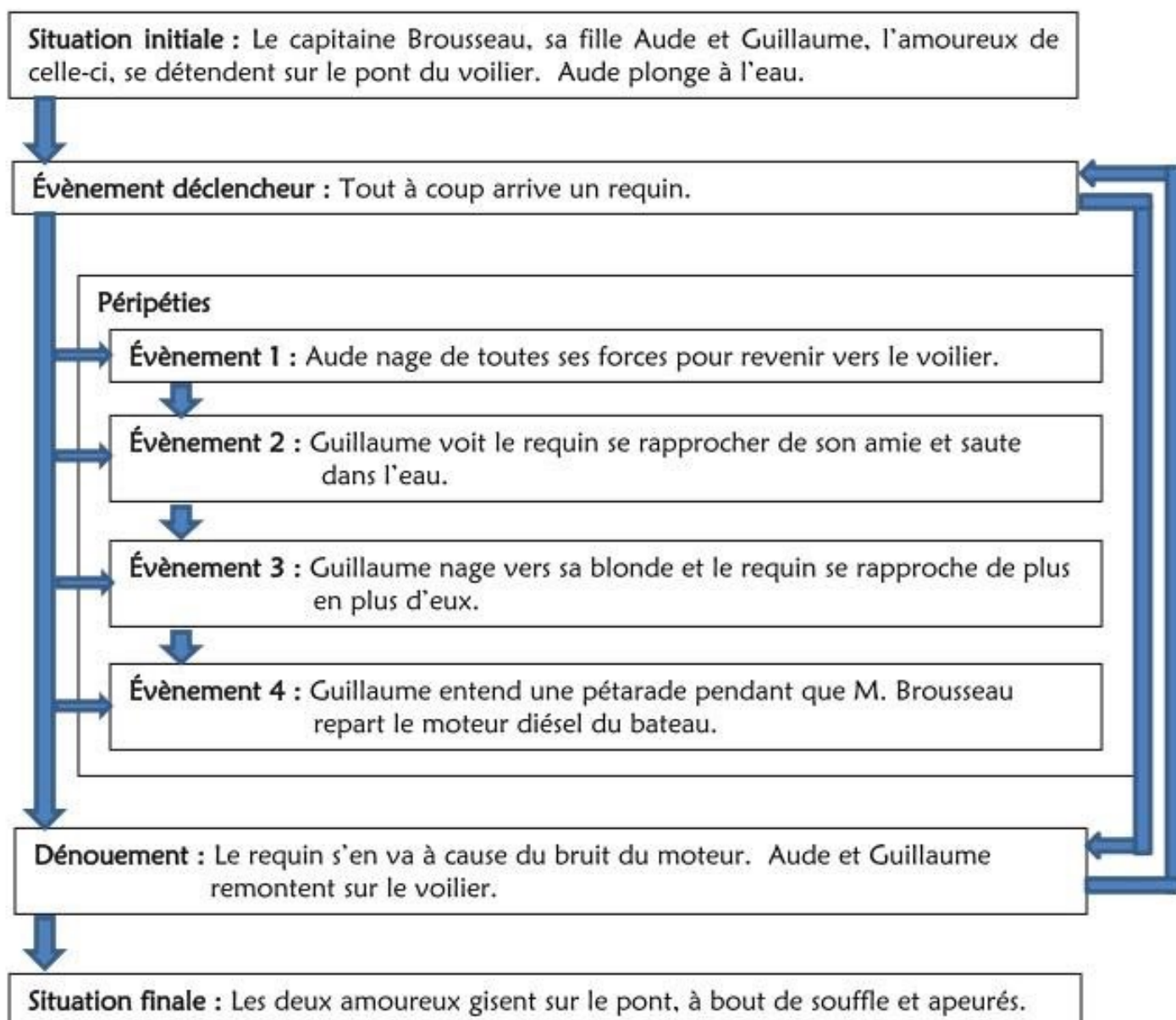
4 :

Passons à la réalisation de la nouvelle...

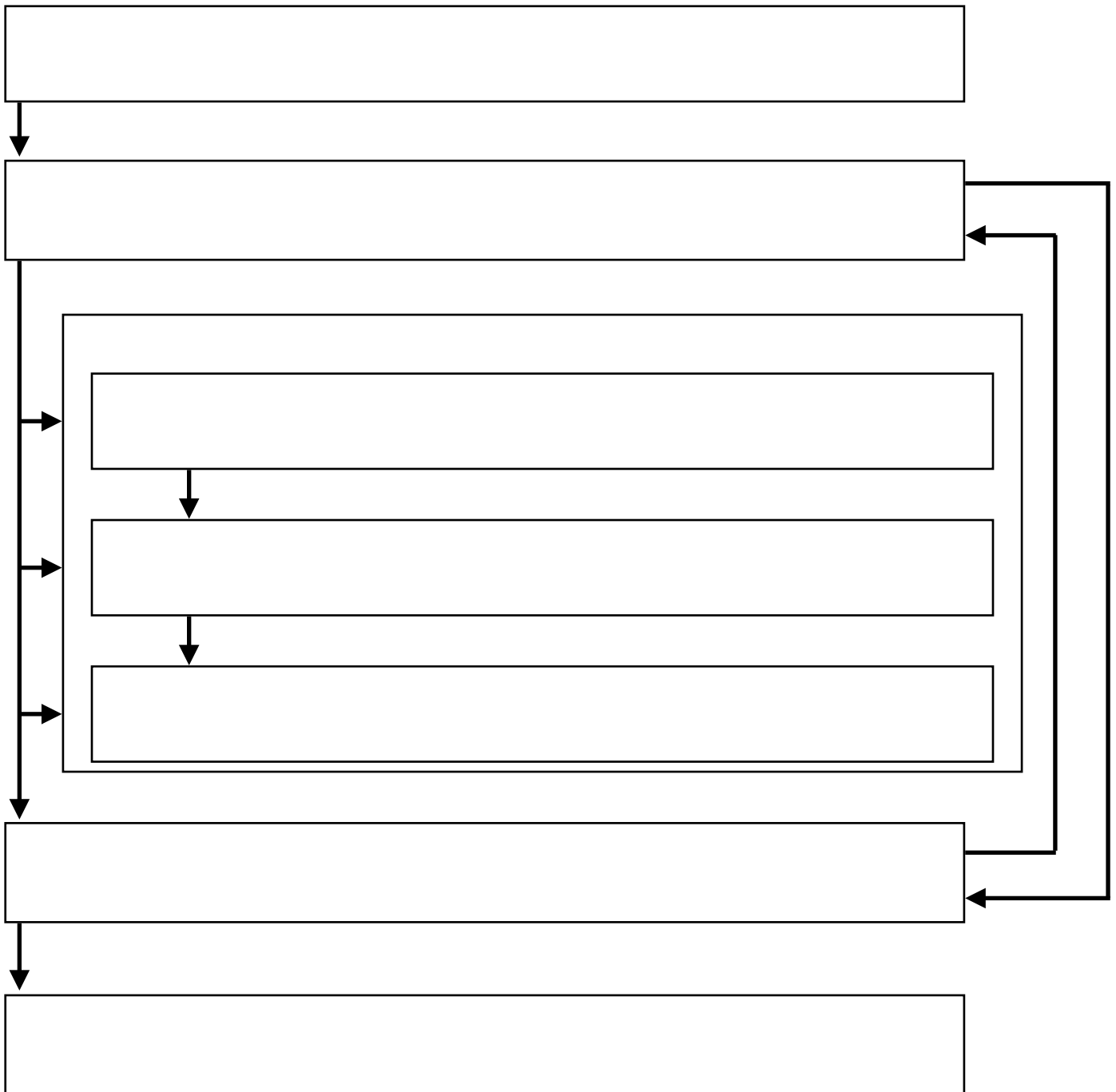
D'abord, réalise un schéma narratif, voici un exemple pour t'aider :

Schéma narratif

Épisode du roman *Le trésor de Brion*



Ton schéma :



Résume en quelques lignes ta nouvelle :

.....

.....

.....

.....

.....

[illegible]

This image shows a full page of white paper with horizontal dotted lines. The lines are evenly spaced and run across the width of the page, providing a guide for handwriting or typing. There are no margins, text, or other markings on the page.

Grille d'évaluation : **ECRIS**

| Critères : | Indicateurs : | Pondération : |
|-----------------|--|---------------|
| Pertinence | Il s'agit d'une histoire effrayante / d'épouvante. | OUI - NON |
| | Le texte est une nouvelle. | OUI - NON |
| Intelligibilité | Présence de paragraphe. | /5 |
| | Suite narrative logique. | /5 |
| | Phrases correctement construites. | /5 |
| | Narrateur interne ou externe. | /5 |
| Recevabilité | Orthographe (-0,5pt par faute) | /5 |
| | Syntaxe (-0,5pt par faute) | /5 |

Grille d'évaluation : **ORAL**

| communication, contenu | structures, grammaire | vocabulaire | fluidité | prononc., intonation | attitude | total |
|---------------------------|--------------------------|-------------|----------|-------------------------|----------|-------|
| 0 1 2 3 4 5 | 0 1 2 3 4 | 0 1 2 3 4 | 0 1 2 | 0 1 2 3 | 0 1 2 | |

Remarques :