



RENCONTRE avec une Coccinelle

Oscar Rabée, notre journaliste,
a interviewé Adalia



Oscar Rabée : Bonjour Adalia, dis-moi : qui es-tu exactement ?

Adalia : J'ai 6 pattes, 2 antennes, une paire d'élytres qui protègent mes ailes... Je viens de te donner les caractéristiques de l'insecte coléoptère.

Pour le reste, il est plus simple que je te présente ma carte d'identité...



Classe : insectes
Ordre : coléoptères
Famille : coccinelle
Nom scientifique :
Adalia bipunctata
(= à 2 points)

Taille adulte : 4 à 5 mm

Poids : 15 milligrammes

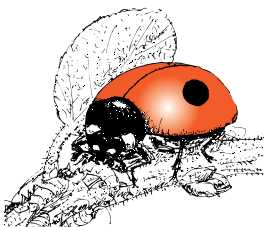
Couleur : jaune et sans point dans les premières heures de ma vie de coccinelle puis, rouge avec 2 points noirs sur le dos (ou noire avec 2 points rouges).

Longévité : 12 mois maximum



OR : Comment te déplaces-tu ?

A : En volant ou en marchant. Je m'oriente surtout grâce à mes antennes qui captent toute une série d'informations (les odeurs, la chaleur, ...). Je peux également prendre mon envol du haut d'une plante.



OR : Il paraît que tu aimes manger...

A : C'est vrai, Je raffole des pucerons. Et mes larves aussi ! A un point tel que je ponds toujours mes oeufs sur une plante infestée de ces insectes délicieux. J'ai plusieurs méthodes pour me nourrir. J'injecte de la salive dans le puceron qui se ramollit, puis je le broie avec mes puissantes mandibules.

Il m'arrive aussi d'aspirer tout le contenu de l'insecte qui se "dégonfle" alors comme un ballon...

Je suis tellement vorace que, s'il n'y a plus assez de nourriture, je peux manger des oeufs de coccinelles, mais pas les journalistes...

OR : On m'a dit que tu n'avais pas beaucoup de prédateurs.

A : Lorsqu'un ennemi s'approche, je sécrète, par les articulations de mes pattes, un liquide amer dont l'odeur est épouvantable. Plus d'un s'en souviennent; je ne les ai jamais revus...

Mes couleurs vives portent aussi un message : "Attention, je ne suis pas comestible".



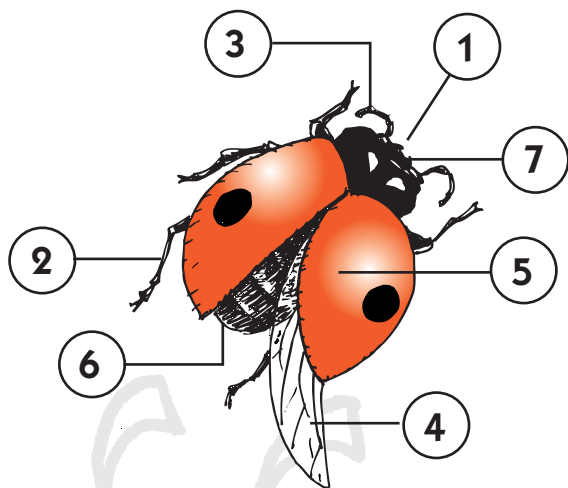


RENCONTRE

avec une

Coccinelle

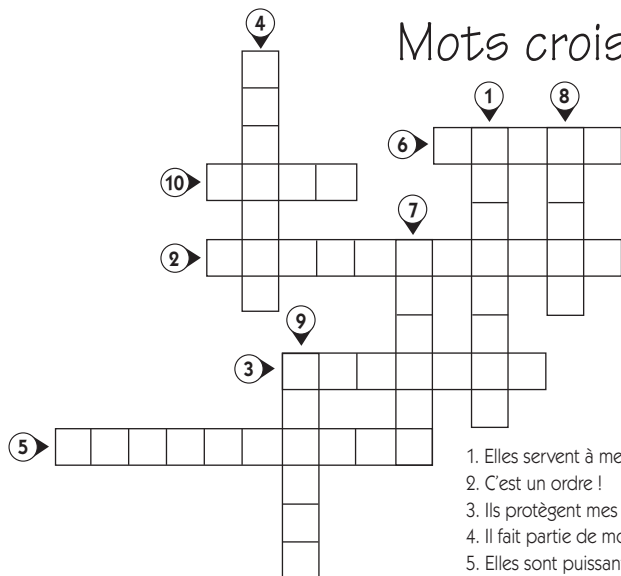
Complète le schéma
de la coccinelle



- 1
- 2
- 3
- 4
- 5
- 6
- 7

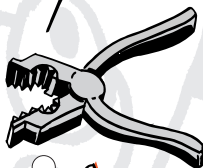
Tous les noms ne se trouvent pas
dans le texte... A toi de rechercher
dans d'autres documents.

Mots croisés



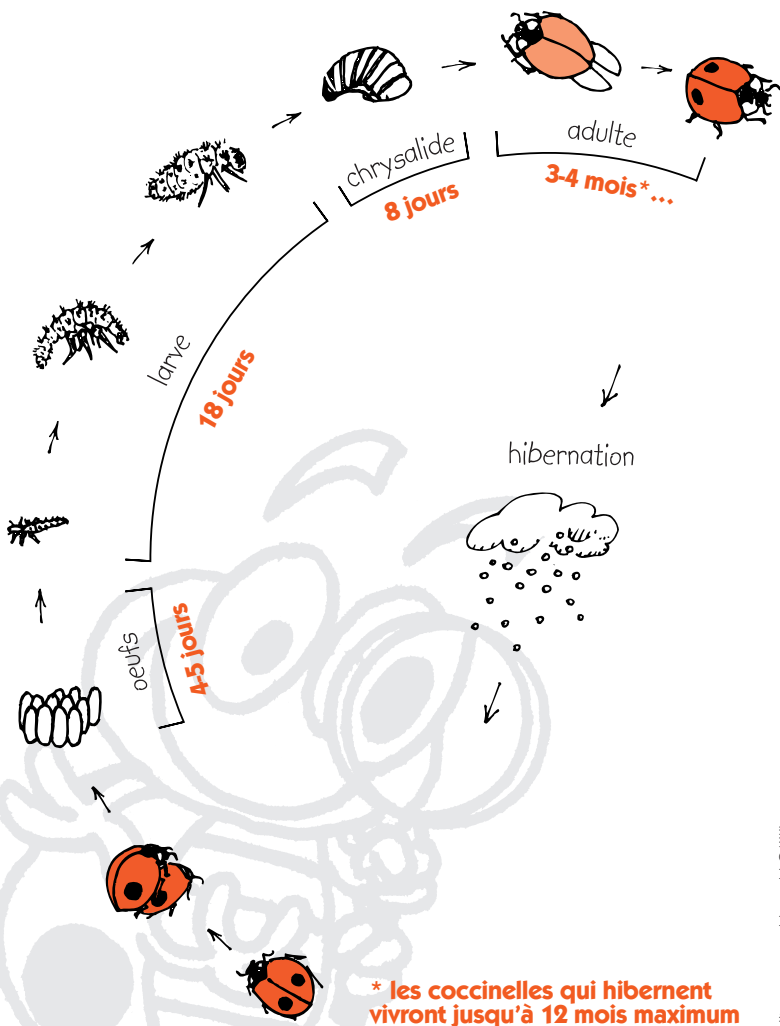
1. Elles servent à me diriger
2. C'est un ordre !
3. Ils protègent mes ailes
4. Il fait partie de mon menu préféré
5. Elles sont puissantes chez moi.
6. " Bébé coccinelle "
7. Tous les insectes en ont six.
8. La coccinelle peut ... pour se déplacer
9. Enveloppe vide dans laquelle la larve est devenue coccinelle
10. Début de la vie

Associe à chaque insecte
sa façon de manger et
sa nourriture préférée



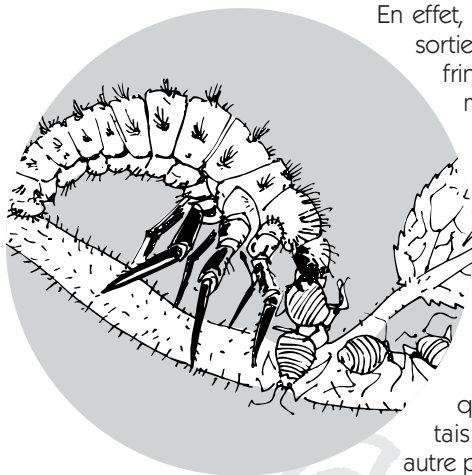


CYCLE DE VIE de la Coccinelle



L'histoire d'Adalia

Je suis née par un beau jour de mai. Mes parents se sont rencontrés il y a une dizaine de jours et papa-mâle a fécondé maman-femelle. C'est elle qui est partie à la recherche d'un endroit idéal pour pondre. Il faut dire qu'elle a pensé à tout. Elle a déposé ses oeufs (20 par jour pendant 4 à 5 semaines, fais le calcul...) sur une plante infestée de pucerons car elle sait que, dès l'éclosion, les larves n'auront qu'une envie : se nourrir.



En effet, après 4 à 5 jours, je suis sortie de mon oeuf avec... la fringale ! Larve, je me suis mise à dévorer les pucerons qui se trouvaient autour de moi et très vite, j'ai grandi et grossi. Je pouvais dévorer plus de 100 pucerons par jour !

J'ai mué trois fois en 18 jours, ce qui signifie que, au fur et à mesure que je grandissais, je quittais ma "peau" pour une autre plus grande. Tu peux facilement comparer cela avec tes

chaussures que tu changes au fur et à mesure que ton pied grandit.

Trois semaines après l'éclosion, j'étais suffisamment grosse pour devenir adulte. J'ai alors subi ma dernière transformation. Je me suis fixée à une plante, ma peau s'est durcie et je me suis transformée en chrysalide. Ce cocon est resté accroché à la plante durant 8 jours. Je suis alors sortie de là en... coccinelle.

Je n'ai pas cessé de me nourrir de pucerons jusqu'au jour où la diminution de la température et la raréfaction des insectes m'annoncèrent la fin de la belle saison. Je me suis alors mise à la recherche d'un abri pour hiberner* : sous une pierre, dans la fente d'un rocher ou sous l'écorce d'un arbre. Beaucoup de mes cousins et cousines coccinelles n'ont pas réussi à passer l'hiver; elles sont mortes de maladies ou d'épidémies...

* Recherche dans le dictionnaire la différence entre hiberner et hiberner...



CYCLE DE VIE de la Coccinelle

QUIZZ

Attention, toutes les réponses
ne se trouvent pas dans le texte !

1 Le nombre de points sur le dos d'une coccinelle correspond à son âge

- ☐ vrai
- ☐ faux

2 La coccinelle pond ses oeufs sur une plante infestée de pucerons...

- ☐ parce qu'elle en mange en pondant.
- ☐ parce qu'elle en pond un sur le dos de chacun d'eux.
- ☐ pour que les larves puissent se nourrir dès l'éclosion.

3 En moyenne, la femelle pond, par jour :

- ☐ 10 oeufs
- ☐ 20 oeufs
- ☐ 50 oeufs

4 La larve de la coccinelle mue

- ☐ 4 fois
- ☐ 6 fois
- ☐ 8 fois

5 Lorsque la coccinelle a quitté la chrysalide, l'enveloppe vide s'appelle :

- ☐ l'élytre
- ☐ l'épiderme
- ☐ l'exuvie

6 On appelle la coccinelle :

- ☐ le diable rouge
- ☐ la bête à Bon Dieu
- ☐ la dame volante



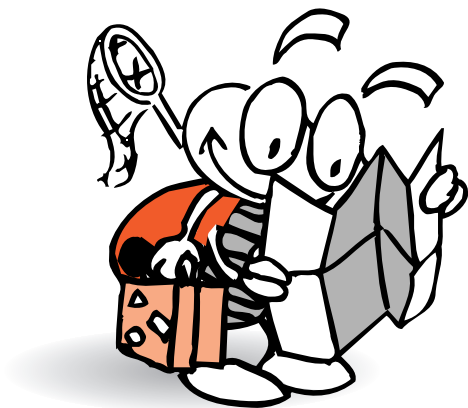
7 En 1 seul jour, la coccinelle peut dévorer :

- ☐ 5 pucerons
- ☐ 100 pucerons
- ☐ 2000 pucerons





OÙ TROUVE-T-ON la Coccinelle ?



Il existe plus de 5000 espèces de
coccinelles dans le monde dont
90 en Europe

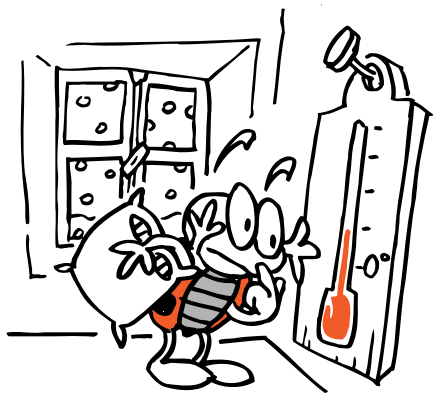
On les trouve dans les régions tempérées et tropicales.
Leurs milieux sont très diversifiés.

Adalia vit en fait là où elle peut trouver sa nourriture,
c'est-à-dire des pucerons, essentiellement.

Et comme les pucerons s'attaquent aux plantes à
feuilles, c'est tout naturellement que l'on pourra voir
des coccinelles dans les milieux où poussent les
plantes à feuilles...

L'horticulteur et le jardinier, en observant ce com-
portement, se sont rendus compte que la coccinelle
les aidait... Elle est considérée comme un insecte
utile pour l'homme.

Les lieux d'hivernage de la coccinelle



Dès l'automne, les insectes se faisant plus rares, les coccinelles ne trouvent plus suffisamment de nourriture. Elles se mettent donc à la recherche d'abris pour passer l'hiver.

Rassemblées dans les fissures des écorces, des murs ou des châssis des fenêtres, elles attendront le retour du printemps.

Beaucoup d'entre elles ne survivront pas. Elles mourront d'épidémies ou de froid.

Si tu trouves des coccinelles réfugiées chez toi en hiver, ne les dérange pas. Elles hibernent tranquillement. Elles s'en iront dès les premiers beaux jours...

A group of cartoon ladybugs are huddled together under a grey, curved roof. They have large, expressive eyes and are looking upwards. One ladybug is speaking, with a speech bubble above it. The ground is represented by an orange, cloud-like shape with black hash marks. To the right, a small alarm clock is visible.

à l'année prochaine !



OÙ TROUVE-T-ON la Coccinelle ?

À la belle saison...



sur les balcons ?



dans la forêt ?



au bord de mer ?



dans le jardin ?



dans le potager ?



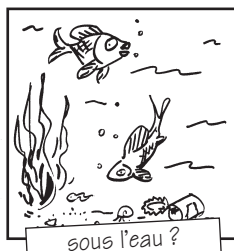
dans les prairies ?



dans la maison ?



dans les terriers ?



sous l'eau ?



sur la banquise ?



dans le désert ?



sur les chiens ?

Où survit-elle en hiver...?



Les sites d'hibernation d'Adalia sont toujours orientés vers le Sud - Sud Est, probablement parce qu'ils sont plus secs. Chaque année, ce sont les mêmes sites qui sont utilisés.

L'hiver prochain, tu pourrais partir à la recherche de ces sites, près de chez ou de ton école. Mais si tu en trouves, SURTOUT, ne les dérange pas. Contente toi de les observer.

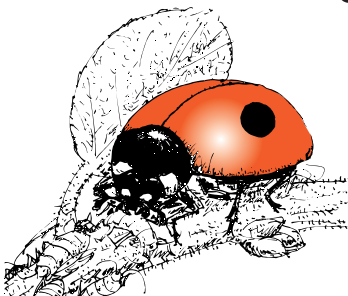
Tu peux également imiter leurs abris favoris en utilisant des vieilles tuiles, des briques percées de trous, des pierres,...

Mais attention, il n'est pas certains que tu y rencontreras un jour des coccinelles. Par contre, tu pourras certainement y observer d'autres " bestioles " squatter ton abri destiné aux coccinelles. Mais, est-ce dommage ?

Un coin de ton gazon où tu laisses pousser les " herbes folles " sera aussi un paradis pour beaucoup d'animaux...



AUTRES ANIMAUX utiles



En mangeant les pucerons qui se nourrissent de la sève des plantes, les coccinelles rendent service aux horticulteurs et aux jardiniers.

On les appelle des auxiliaires

La coccinelle est considérée comme étant un insecte utile.

Elle n'est pas le seul animal à l'être...





Les animaux utiles ne sont pas que des mangeurs de bêtes...

D'autres catégories ont aussi un grand rôle à jouer dans le verger ou le potager.

Les abeilles, en butinant de fleur en fleur, emportent avec elles le pollen d'une plante pour le déposer sur une autre plante. Elles contribuent ainsi, sans le savoir, à la reproduction et à la fructification des plantes.

Les lombrics, nos petits vers de terre, creusent des galeries. Ils aèrent ainsi la terre. Ils décomposent aussi les éléments végétaux, favorisant la production d'une terre fertile.



Connais-tu
d'autres animaux
utiles ?





AUTRES ANIMAUX utiles

Le jeu du réseau alimentaire : l'interdépendance

Lieu : extérieur ou grande salle

Matériel :

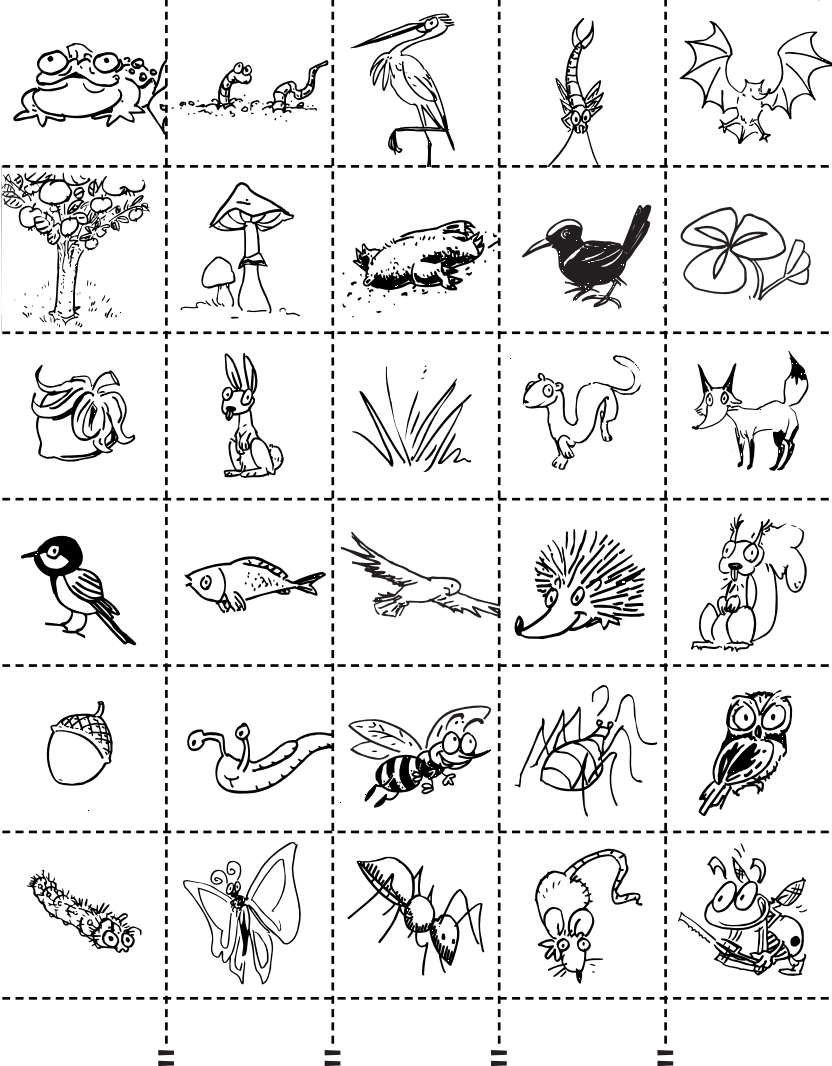
- 30 vignettes du jeu (au verso)
- de la ficelle

But du jeu : montrer l'interdépendance qui unit les êtres vivants d'un même milieu.

Déroulement :

- Chaque enfant reçoit le nom d'un animal ou d'une plante et rédige sa carte d'identité (mon nom, ce que je mange, ...). Il reçoit également deux bouts de ficelle (2-3 mètres).
- En se déplaçant dans le milieu, les enfants se rencontrent. Si deux enfants établissent la relation " je te mange ", ils se tiennent par les deux bouts d'une ficelle et continuent leurs rencontres, en essayant encore de créer des liens avec d'autres êtres vivants, chacun de leur côté (en restant attaché à la première ficelle)...
- On peut placer au centre du lieu de jeu les mots AIR - SOL - EAU - LUMIERE afin que les végétaux puissent venir s'y " accrocher à l'aide de la ficelle.
- Lorsque tous les enfants sont reliés entre eux par les ficelles, rechercher le sens de ce tissu de liens.

Source du Jeu : BALADE NATURE pour découvrir 6 concepts écologiques - CPIE de Franche Comté - Disponible auprès de l'asbl Education Environnement (Tél 04/366 38 57).



Découpe les 30 vignettes
selon les pointillés



LA PRODUCTION intégrée

Pas une simple histoire de coccinelles...



L'observation de la nature est à l'origine de la politique menée contre l'utilisation abusive des pesticides ou autres produits chimiques.

En effet, si les coccinelles sont d'excellents prédateurs de pucerons, pourquoi ne pas les utiliser ? En "lâchant" des coccinelles dans les vergers ou les potagers, elles remplacent amplement la pulvérisation.

Mais la production intégrée, ce n'est pas qu'une simple histoire de coccinelles...

- ① C'est lutter contre les maladies ou les insectes nuisibles en utilisant des moyens qui respectent la nature. La pulvérisation est autorisée mais avec des produits bien choisis et bien dosés.
- ② C'est aménager l'environnement en plantant des haies près des vergers, en plaçant des nichoirs à oiseaux insectivores ou à rapaces.
- ③ C'est désherber là où il faut, c'est à dire au pied des plantes, des arbres.
- ④ C'est apporter au sol de l'engrais naturel, en quantité mesurée pour garder un sol équilibré.
- ⑤ C'est favoriser la pollinisation par les insectes, comme les abeilles, en plaçant des ruches par exemple.
- ⑥ C'est respecter des règles de plantations d'arbres fruitiers.
- ⑦ C'est utiliser des variétés de plantes spécifiques qui sont adaptées à nos régions.



La production intégrée, ce n'est pas uniquement l'affaire des horticulteurs qui possèdent des hectares de vergers.

Chacun d'entre nous, dans son modeste jardin, dans son coin de potager, auprès de ses quelques arbres fruitiers, nous pouvons contribuer à l'amélioration de notre environnement par des gestes simples, des habitudes saines et un regard différent sur cette nature que nous laisserons aux générations à venir...

Pour en savoir plus :

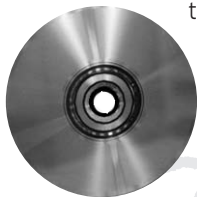
- **Consultez le site www.coccinelles.be**

Une coccinelle vous invitera à la découverte du monde surprenant de ces insectes si sympathiques.

- Votre école peut se procurer le **CD-ROM "Nos pépins sous la loupe"** conçu par l'asbl GAWI.

Vous y découvrirez les techniques de production intégrée des pommes et des poires.

Vous pourrez également parcourir la filière de certification FRUITNET® et évaluer vos connaissances grâce à de petits jeux.





LA PRODUCTION intégrée

Je te propose un jeu de rôles



"Un soir, le bourgmestre invite les habitants du village à venir écouter un arboriculteur qui compte installer un verger de grande taille dans une prairie à proximité du centre du village.

Il s'agit d'un immense verger à production classique, et où l'emploi des pesticides sera inévitable. Le projet consisterait au désherbage de la prairie, à la plantation des arbres fruitiers et à l'entretien par la pulvérisation."

Déroulement :

Chaque élève participant prend une carte correspondant à un type de personnage, sans la montrer aux autres "acteurs". Durant le jeu, il (elle) devra défendre son (ses) point(s) de vue.

*De l'imagination et beaucoup d'improvisation
vous feront vivre de chouettes moments !*

LE BOURGMESTRE



Il sait que l'installation d'une nouvelle entreprise lui rapportera de l'argent grâce aux nouvelles taxes communales sur l'environnement. Il sait aussi que cela peut créer de nouveaux emplois. Il a malgré tout le souci de veiller à la santé de ses concitoyens et à la qualité de l'environnement dans sa commune.

LE REPRÉSENTANT en produits phytosanitaires



Pour lui, le projet est intéressant puisque c'est lui qui vendrait les produits chimiques pour la pulvérisation.

LA MÈRE de famille



Elle fait attention à la santé de ses enfants. Elle recherche des produits de qualité même s'ils sont un peu plus chers.

LE DÉFENSEUR de la nature



Il s'oppose au projet. D'après lui, l'eau de la rivière sera inévitablement polluée et la qualité de l'environnement sera très affectée. Il est davantage favorable à la sauvegarde du site sur lequel veut s'implanter l'entreprise, puisque beaucoup d'espèces d'animaux y vivent.

LA GÉRANTE du Supermarché



Pour elle, tout ce qui compte, c'est qu'elle possède toujours de belles pommes pas chères, pour que les gens viennent en acheter.

L'ARBORICULTEUR



Il créera de l'emploi, ses pommes seront belles et le prix de celles-ci sera intéressant.