

Année : 5^{ème} année

Fiche de préparation n°1

Titre : Les charbonnages

Lejuste, Julien

Cette activité	est réalisée en ... <input type="checkbox"/> langue française <input type="checkbox"/> mathématiques <input type="checkbox"/> éveil aux langues <input checked="" type="checkbox"/> formation historique et géographique <input type="checkbox"/> sciences <input type="checkbox"/> éducation artistique, technique, technologique et numérique	
Prérequis	Vécu des enfants (liens familiaux). Visite du site minier de Bois-du-Luc.	
Compétence(s)	Mobiliser des repères de temps et des représentations du temps pour se situer soi-même, pour situer des faits dans le temps et mettre en évidence une chronologie, des changements, des continuités. Incrire dans une perspective historique une réalité d'aujourd'hui, en mettant en évidence des changements et des étapes d'une évolution entre hier et aujourd'hui.	
Objectifs	<u>Savoir(s)</u>	<u>Attendu(s)</u>
	Le travail, une activité économique et sociale. Evolution des modes de production et de consommation dans nos régions. Vocabulaire spécifique à la thématique. Savoirs culturels : développement industriel du 19 ^è siècle. Catastrophe du Bois-du-Cazier (P6)	L'élève découvre l'évolution des modes de production et de consommation dans nos régions et certains de leurs impacts sur le cadre de vie et sur l'organisation des sociétés qui en découle. Les enfants apprendront le vocabulaire spécifique lié à la thématique de l'exploitation minière.
	<u>Savoir-faire</u>	<u>Attendu(s)</u>
	Récolter des données via des pratiques de terrain (l'observation, l'entretien, le questionnaire...) via l'analyse documentaire. Analyser et interpréter des données collectées (observations, informations, témoignages). Utiliser un outil d'information. Lire et exploiter des documents.	Par l'organisation d'ateliers « découvertes », l'enfant exercera ses compétences pour collecter des informations : <ul style="list-style-type: none"> - Lecture et analyse de documents divers (cartes historiques, texte descriptif, ...). - Utilisation d'un moteur de recherche. - Interprétation d'une œuvre artistique. - Observation d'objets divers (casques, outils, charbon...). - Utilisation de référentiels (dictionnaire, feuilles de référentiels...)

Objectifs complémentaires – Niveaux taxonomiques

- **Compétences complémentaires :**
- **Atelier 1 :** Utiliser un outil d’information (corpus documentaire). Comparer deux sources historiques.
- **Atelier 2 :** Utiliser un outil d’information (corpus documentaire). Utiliser des repères de temps.
- **Atelier 3 :** Lire une trace du passé. Décrire une source historique (peinture).
- L’identifier en fonction de sa nature – une peinture. Déterminer son origine et la rattacher à son contexte. Eveil artistique : adapter sa production au format. Organiser, transformer et créer – Transformer des paysages.
- **Atelier 4 :** Utiliser un outil d’information (corpus documentaire). Décrire une trace du passé
- Utiliser des repères de temps.
- **Atelier 5 :** Lire une reconstitution. Utiliser un outil d’information (corpus documentaire).
- **Atelier 6 :** Associer une reconstitution à un mot à sa définition. Localiser un lieu. Observer et lire une source historique.
- **Atelier 7 :** Utiliser un outil d’information (dictionnaire – corpus documentaire). Associer un mot à sa définition.
- **Atelier 8 :** Utiliser un outil d’information (corpus documentaire – utilisation d’un moteur de recherche). Lire une trace du passé.
- **Atelier 9 :** Lire/utiliser une carte de géographie historique. Utiliser un outil d’information (corpus documentaire).
- **Atelier 10 :** Utiliser un outil d’information (corpus documentaire).
- Interpréter une source historique.
-
- **Niveaux taxonomiques :**
- **Atelier 1 :** Appliquer / reconnaître.
- **Atelier 2 :** Appliquer / achever d’initiative.
- **Atelier 3 :** Reconnaître / Achever d’initiative / Imiter
- **Atelier 4 :** Reconnaître / Appliquer.
- **Atelier 5 :** Reconnaître / Inventer
- **Atelier 6 :** Reconnaître / appliquer.
- **Atelier 7 :** Reconnaître / appliquer.
- **Atelier 8 :** Reconnaître / appliquer.
- **Atelier 9 :** Appliquer.
- **Atelier 10 :** Appliquer.

Structuration savoir
savoir -faire

Dans leur référentiel, les élèves ...

L’évolution de différents objets liés à l’exploitation minière : casques, lampes...
 Bois-du-Luc : la présence d’une cité proche de la mine. Le paysage actuel, trace du passé (terrils).
 Les dangers, les métiers et lieux spécifiques liés à la mine.
 La place des animaux sur les sites.
 Mode de vie : les femmes et les enfants.
 Un texte suivi relatant la vie au temps des mines et l’histoire du charbonnage (immigration).

Evaluation	J'évaluerai les élèves en leur demandant de pouvoir...	<input checked="" type="radio"/> Evaluation formative <input type="radio"/> Evaluation sommative Présentation d'une exposition où les enfants transmettront leurs savoirs acquis aux visiteurs.
Divers	Matériel	Matériel de la mise en situation (traces du passé) : casques, pioches, lampes, peintures, livres, représentations (statuettes,), charbon, photos... Livres et documents sur .les charbonnages

	Référence(s)	<p>Cours de Mr Delin, professeur à Condorcet – Mons.</p> <p>Atelier 1 : Au cœur des mines de charbon du Nord-Pas-de Calais, Editions la petite boîte, collection la France racontée aux enfants.</p> <p>Atelier 2 : Les enfants de la mine, Fabian Grégoire, Editions école des loisirs Livre Tremplin 38/39 →1998.</p> <p>https://musee-mine.saint-etienne.fr/sites/default/files/ckeditor_uploads/dossier_les_lampes_de_mine_def_2017.pdf</p> <p>Atelier 3 : Puzzle issu de la mallette pédagogique reçue en prêt du site minier Bois-du-Luc</p> <p>Atelier 4 : cartes postales Bois-du-Luc du charbon et des hommes (n° 1,2,3) – Editions du Gabos. Google map, Rue de midi.</p> <p>Atelier 5 : https://www.aupaysdeschtis.com/les-dangers-de-la-mine/?fbclid=IwAR3aa5E5EP9pLFRiNSQmEj_gawemVXqFXP7xgVTsrOtsSiJuUM7D-odHEGc</p> <p>Coup de grisou de Jean Gauchard (1825-1872).</p> <p>Au cœur des mines de charbon du Nord-Pas-de Calais, Editions la petite boîte, collection la France racontée aux enfants.</p> <p>Atelier 6 : La mine, journal – rubrique sciences et découvertes, mercredi 9 octobre 1996.</p> <p>La véritable histoire de Louise, petite ouvrière dans une mine de charbon, Estelle Vidard et Emmanuel Picq, collection les romans-docs histoire, Editions Bayard jeunesse.</p> <p>Atelier 7 : Au cœur des mines de charbon du Nord-Pas-de Calais, Editions la petite boîte, collection la France racontée aux enfants.</p> <p>Atelier 8 : https://www.rtl.fr/culture/culture-generale/pourquoi-les-canaris-ont-sauve-des-milliers-de-vie-7900261257</p> <p>Le centre, collection mémoire en Image, Ecomusée Régional du Centre sous la direction de Jacques Liébin 1998, Editions Tempus.</p> <p>Au cœur des mines de charbon du Nord-Pas-de Calais, Editions la petite boîte, collection la France racontée aux enfants</p> <p>Bois-du-Luc Histoire et Patrimoine d'un site minier exceptionnel, Isabelle Sirjacobs, collection Bois-du-Luc MMDD.</p> <p>Atelier 9 : Au cœur des mines de charbon du Nord-Pas-de Calais, Editions la petite boîte, collection la France racontée aux enfants</p> <p>La mine, journal – rubrique sciences et découvertes, mercredi 9 octobre 1996</p> <p>Atelier 10 : Belle-Fleur Une curieuse petite gueule noire, Sandrine Place et Ian De Haes, Editions Renaissance du livre.</p> <p>Références hors atelier : Charbonnages dans le centre, André Dagant-Franz Vandendriessche, cercle d'histoire Henri Guillemin 1996.</p> <p>Pays Noir Bois-du-Cazier, mémoires d'un charbonnage, Sergio Salma et Amelia Navarro, Editions Kennes.</p> <p>Le Noir Quart d'heure, Carl Norac et Emmanuelle Eeckhout, Editions Pastel.</p> <p>Le charbon, Editions Sadosray, collection Nos objets familiers (Numéro hors série).</p>
	Prolongement(s) éventuel(s)	<p>Rencontre avec un témoin du passé. Interview.</p> <p>Organisation d'une exposition.</p>

Différenciation	Apport(s) complémentaire(s)	<p>Tutorat (les enfants travaillent en duo).</p> <p>Aide des outils de classe : dictionnaire, référentiels...</p> <p>Relance de l'enseignant (pour guider les enfants dans les recherches).</p>
Situation mobilisatrice	Les élèves commenceront l'activité par...	<p><u>Séquence 1</u></p> <p>Visite du site minier de Bois-du-Luc.</p> <p>Les enfants sont regroupés autour de la table de manipulations.</p> <p>L'instituteur apporte une boîte mystère, les enfants doivent deviner en touchant de quel objet il s'agit (1^{ère} lampe de mineur). Ils émettent des hypothèses.</p> <p>Ensuite, pour compléter ou pour conforter leur choix, l'instituteur dévoile la table de manipulations où se trouvent différents objets (casques, lampes, ...).</p> <p>L'instituteur demande aux enfants de trouver le thème de la séance à l'aide de ses objets.</p> <p>Ils font également le lien avec la visite effectuée : le site minier de Bois-du-Luc.</p> <p>Réponse attendue : les charbonnages.</p>

Déroulement
Les principales étapes de cette activité

Méthodologie

Après avoir découvert le musée de la mine, nous allons réaliser des ateliers qui aborderont les différents points découverts lors de notre visite.

L'instituteur demande aux enfants de réfléchir et citer quelques thèmes qui pourraient faire l'objet d'un atelier.

Attention, si le bruit devient trop excessif, nous stopperons les ateliers.

Il y a 10 ateliers, vous serez par groupe de 2.

Les ateliers dureront 8 minutes ($8 \times 10 = 80$ minutes)

Si les enfants ont besoin de plus de temps, l'instituteur s'adapte, une séquence peut être libérée pour travailler davantage les ateliers.

Tout au long des ateliers, les enfants pourront utiliser leurs outils.

Organisation des 10 ateliers.

- Atelier 1 : La tenue du mineur.
Les enfants consultent leurs documents comme support.
Ils manipulent les objets à leur disposition (casques, outils...).

- Atelier 2 : Les lampes
Les enfants sélectionnent une série de 2 cartes qui retracent l'évolution des pactes alliés/ennemis.

Matière

Réponses attendues : la mine, la vie au temps des charbonnages, les métiers, la tenue et les accessoires de l'époque, le rythme d'une journée de travail, les dangers...

Dictionnaire, livres, référentiels...

Documents distribués aux élèves : [Annexe 1](#)

Vous devez...

- Classer des objets/vêtements selon qu'ils correspondaient au 19^{ème} ou au 20^{ème} siècle.
- Retrouver parmi des mots donnés ceux qui correspondent aux outils utilisés par les mineurs.
- Comparer 2 casques de de siècles différents.

Vous devez :

- Rechercher un document qui vous permettra, avec le plus de précisions possibles, d'établir l'évolution de la lampe.
- Comparer les lampes.
- Extraire l'utilité, le mode d'utilisation de la lampe au temps des charbonnages.
- Replacer les dates de l'évolution des différentes lampes sur une ligne du temps.
- Observer avec attention les cartes choisies et répondre aux questions.

<ul style="list-style-type: none"> - Atelier 3 : Le terril. Eveil artistique. Les enfants doivent reconstituer un puzzle qui permettre de voir apparaître une peinture de Pelletti (les montagnes sont). Celle-ci a été réalisée après la période des charbonnages. Elle représente les terrils. Les enfants observent par la fenêtre de l'école, les terrils de Péronnes visibles en arrière-plan. - Atelier 4 : Bois-du-Luc Les enfants observent les documents à leur disposition et répondent aux questions. Ils identifient un objet d'autrefois placé sur la table (moulin à café) – boîte sensoriel. - Atelier 5 : Les dangers de la mine A l'aide d'une gravure, les enfants doivent identifier une explosion liée au grisou. Ils s'aideront ensuite des documents pour retrouver les différents dans dangers liés au métier de mineur. - Atelier 6 : Les lieux. Les différentes structures qui constituaient l'espace d'exploitation minière. Découverte du vocabulaire précis s'y rapportant. Observer 3 photos de l'époque et identifier le lieu où elles ont été prises. - Atelier 7 : Les métiers. Retrouver les noms de métiers dans une grille de mots cachés - Atelier 8 : Les animaux / Lire une trace du passé (photo) Les enfants écoutent un extrait radio qui explique pourquoi les canaris ont sauvé des vies. Ils parcourent également les documents à leur disposition et répondent aux questions. 	<p>Vous devez...</p> <ul style="list-style-type: none"> - Réaliser un puzzle. - Associer ce puzzle à un élément observé dans le paysage. - Lire les informations sur le puzzle. - Achever une œuvre à la manière de l'auteur de Pelletti. <p>Vous devez ...</p> <ul style="list-style-type: none"> - Utiliser les documents à votre disposition pour répondre aux questions. - Passer la main dans la caisse et deviner juste à l'aide du toucher, quel objet s'y cache. - Repérer les objets que vous avez rencontrés dans la visite d'une maison de l'époque. <p>Vous devez ...</p> <ul style="list-style-type: none"> - Observer une gravure. L'interpréter. - Identifier à quel accident lié à l'occupation des mines, il fait référence. - Lire l'article à votre disposition sur la tablette. - Identifier, en s'aidant des différents textes, quelques dangers liés au métier de mineur. <p>Vous devez ...</p> <ul style="list-style-type: none"> - Utiliser les documents pour comparer, et trouver les mots exacts qui correspondent aux différents lieux caractéristiques au site minier. - Associer les mots à leur définition. - Possibilité de se chercher ou vérifier la réponse avec le dictionnaire. - Identifier les 3 photos et les situer sur le plan de la mine. <p>Vous devez ...</p> <ul style="list-style-type: none"> - Trouver 10 métiers cachés dans la grille. Les lettres restantes formeront un 11^{ème} mot. - Différenciation : la liste des mots à rechercher est utilisée au bout de 2 minutes afin de compléter ou aider tous les groupes à trouver la totalité des réponses. - Associer les mots à leur définition. <p>Vous devez ...</p> <ul style="list-style-type: none"> - A) Ecouter la bande son sur le PC (Radio RTL). - Trouver les réponses aux questions en vous aidant de cet enregistrement et des textes à votre disposition. - B) Observer et identifier le type de document. - Répondre aux questions.
--	--

- Atelier 9 : Le charbon – son exploitation
A partir de documents, répondre aux questions pour distinguer le charbon (houille) extrait des mines et le charbon de bois (barbecue).
Comprendre les raisons de l'exploitation.
Sélectionner les cartes qui montrent l'exploitation minière en Belgique parmi un lot proposé.

- Atelier 10 : La vie au cœur des mines.

Teste lacunaire qui reprend la journée d'un mineur et permet de comprendre la pénibilité de ce travail.

Observation et interprétation d'un texte écrit sur une pancarte d'un café. L'immigration des italiens vers nos régions pour travailler n'était pas acceptée de tous. Marque de racisme de l'époque. Toujours d'actualité même si ce ne sont plus les italiens ciblés chez nous (car intégrés).

- Atelier libre.
Atelier de départ où différents objets sont présents ainsi que des activités à réaliser (puzzles, mots cachés...)
Cette activité permettra aux enfants qui ont fini leur atelier de venir s'occuper en attendant de passer à la suite.

Une fois les ateliers terminés, l'instituteur reprend les dossiers.

Séquence 2

Correction des ateliers (TBI)

Distribution de la synthèse (éléments essentiels extraits des ateliers).

Pour étoffer le fruit de leurs recherches, les élèves vont rédiger des questions à poser à une personne ressource.

L'objectif de cette démarche est d'apprendre des expériences de cette personne mais également de partager ses anecdotes, ses récits de vie et comprendre le mode de vie lié à la période du charbonnage.

Vous devez ...

- A) Trouver les réponses aux questions en vous aidant des textes à votre disposition.
- B) Observer 2 lots de cartes. Sélectionner le lot qui correspond à notre région.
Identifier le développement d'autres industries dans notre pays.

Vous devez ...

- Les mots sont donnés méli-mélo.
- Replacer les mots dans le texte. Utiliser les documents / le dictionnaire pour éventuellement trouver ou vérifier votre réponse. La visite effectuée doit pouvoir vous aider.
- Réfléchir aux raisons pour lesquelles cette affiche était placée sur un café. Et de nos jours ? Les italiens sont-ils toujours ciblés ? Pourquoi ? Qui d'autres ?

Tables de manipulations.

Annexe 2 : lecture avec les enfants.

Atelier n°1 : Tenue du mineur.

1) Voici des étiquettes qui représentent des objets/des vêtements... Place-les dans la bonne colonne.

Tu peux utiliser les documents à ta disposition pour t'aider.

Tenue bleue en tissu résistant

Masque anti-poussière

Chemise/pantalon en toile légère

Chaussures de sécurité

Lampe à flamme

Lampe électrique

Casque 1



Espadrilles

Casque 2



19^{ème} siècle

20^{ème} siècle

19 ^{ème} siècle	20 ^{ème} siècle

2) Colorie les outils du mineur.

une hâche	une riveline	des pinceaux	un cutter
un mètre	une pelle	une ponceuse	des tournevis
des clés	une pioche	un marteau	une pince

3) Compare les deux casques à ta disposition. Complète le tableau à double entrée.

	Casque n°1	Casque n°2
Matière		
Couleur		
Accessoire		
19 ou 20 ^{ème}		
Utilité		

4) Lequel pour toi est le plus performant ? Pourquoi ?

.....
.....



Atelier n°2 : Les lampes

1) Cite deux utilisations de la lampe à l'huile.

- Pour

- Pour

2) Contre quel objet les mineurs échangeaient-ils leur lampe avant de descendre dans la mine ?

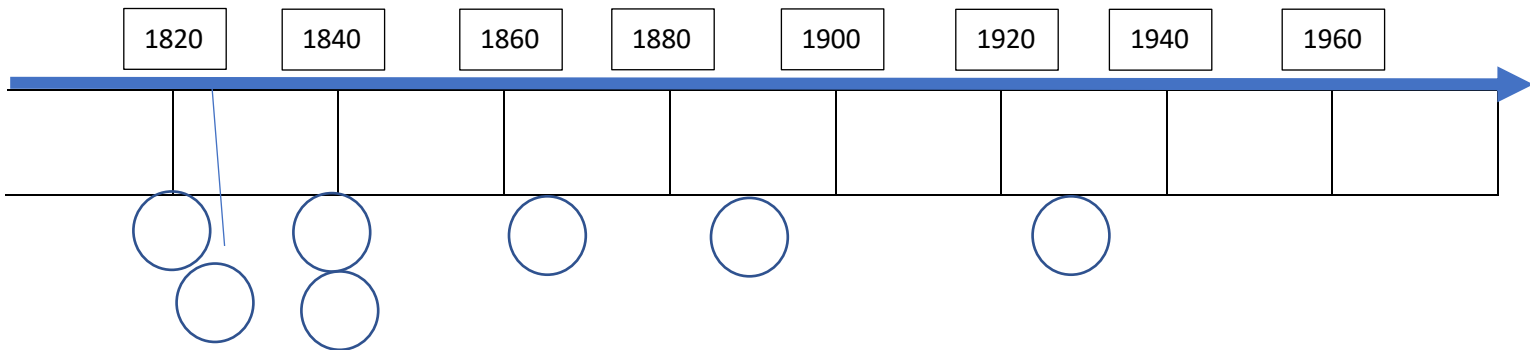
.....
.....

3) En quelle année sont apparues les premières lampes à l'huile ?

.....
.....

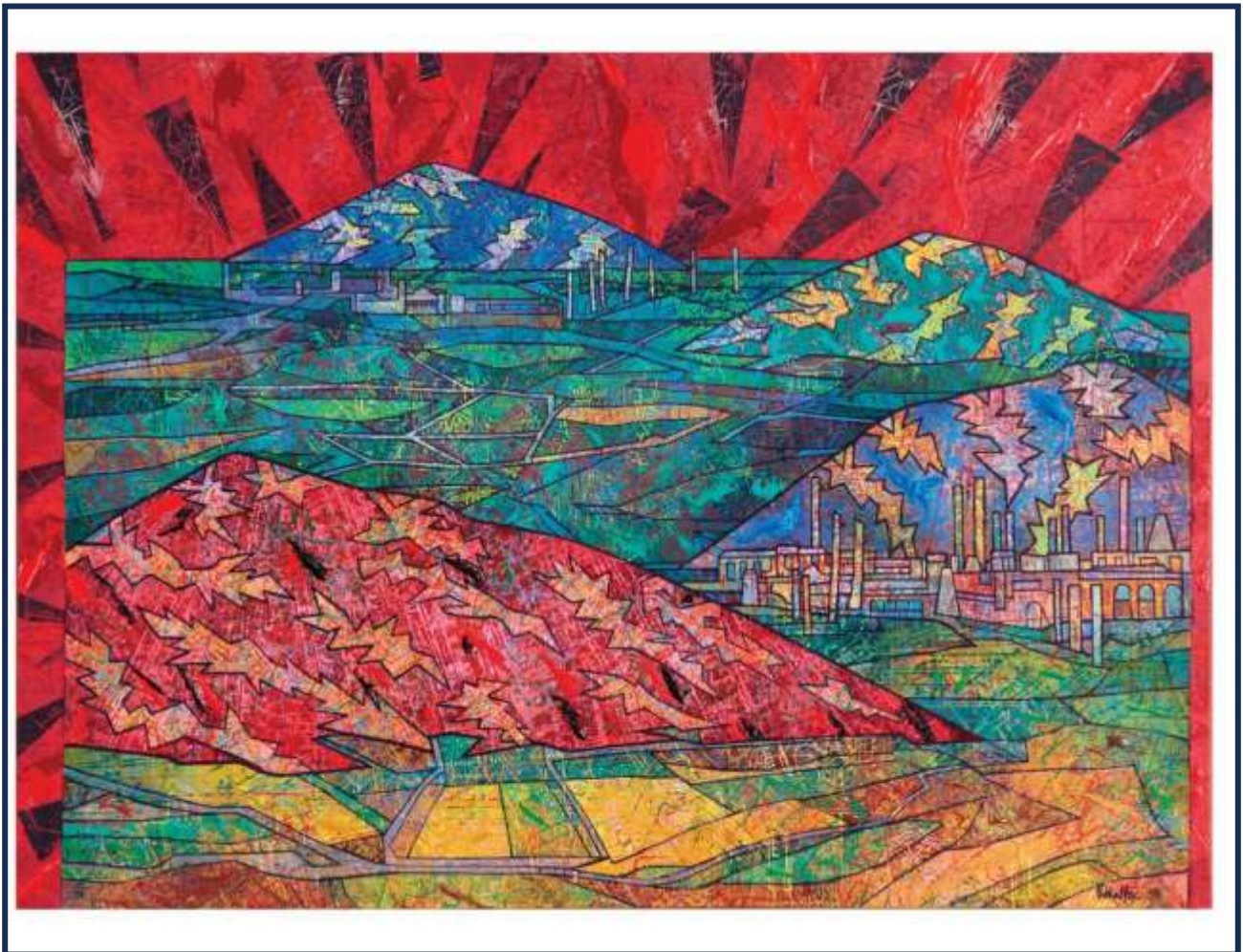
4) Replace les numéros des images des lampes dans l'ordre chronologique de la ligne du temps.

Utilise le document à ta disposition pour t'aider à retrouver les dates exactes de chaque lampe.



Atelier n°3 : Le terril.

- 1) Réalise ce puzzle. Que vois-tu ?
- 2) Regarde devant toi, quel élément du paysage peux-tu associer à la peinture ?
- 3) Informations sur le tableau : Il n'y a pas de personnages, il s'agit d'un paysage. Daniel Pelletti peint cette œuvre quand les charbonnages ont déjà fermé leurs portes et que la nature reprend ses droits sur les terrils. Ses tableaux sont donc assez colorés (contrairement à ses anciens qui étaient plus réalistes). Il réinterprète ce qu'il voit à sa façon, c'est la liberté de l'artiste. Par exemple : un ciel rouge.
- 4) C'est toi l'artiste... Achève l'œuvre ci-jointe à la manière de Pelletti. Utilise des éléments qui permettent d'identifier la période des charbonnages.



Atelier n°4 : Bois-du-Luc

A. Le carré. Observe les documents à ta disposition et réponds aux questions.

1) Une lithographie c'est un dessin réalisé sur une pierre, puis imprimé. On utilisait beaucoup cette technique avant l'intervention de la photographie.

Identifie les deux documents qui sont des lithographies. et

2) Reconnaissez-vous le lieu présenté sur les différentes photos ?

.....

3) Observe les photos 3 et 4. La photo 3 est-elle postérieure ou antérieure à la photo 4 ?

.....

4) Voici une description.

Les maisons venaient d'être construites quand le dessin a été réalisé. On voit les fumées : le charbonnage fonctionnait à plein rendement. Mais tous les bâtiments de la mine n'avaient pas encore été construits. Il n'y a pas encore, notamment de châssis à molettes. A l'avant-plan, on voit une locomotive à vapeur, avec son chauffeur, tirant une série de wagon remplis de charbon. Dans le paysage qui s'étend derrière la cité, il y a beaucoup moins de maison qu'aujourd'hui ; on voit plusieurs petits villages à l'horizon.

Identifie l'illustration qui correspond à la description.

5) Utilise la photo n° 5 et effectue une description. Inclus les mots suivants : hommes, avant-plan, arrière-plan, gauche.

Ma description :

.....

.....

B. Les ustensiles de l'époque.

6) Tu as découvert dans la maison du mineur lors de ta visite certains ustensiles, entoure-les.



Atelier n°5 Les dangers de la mine.

1) Observe la gravure suivante. *Coup de grisou*, gravure de Jean Gauchard (1825-1872)



A ton avis à quel accident fait-elle référence ?

Quel(s) élément(s) guide(nt) ta réponse ?

.....

2) Colorie les autres dangers liés au métier de mineur.

éboulement	silicose	coup de soleil	chute de cages
inondations	les avalanches	chute de cage	
explosion	coup de poussière	Attentats	

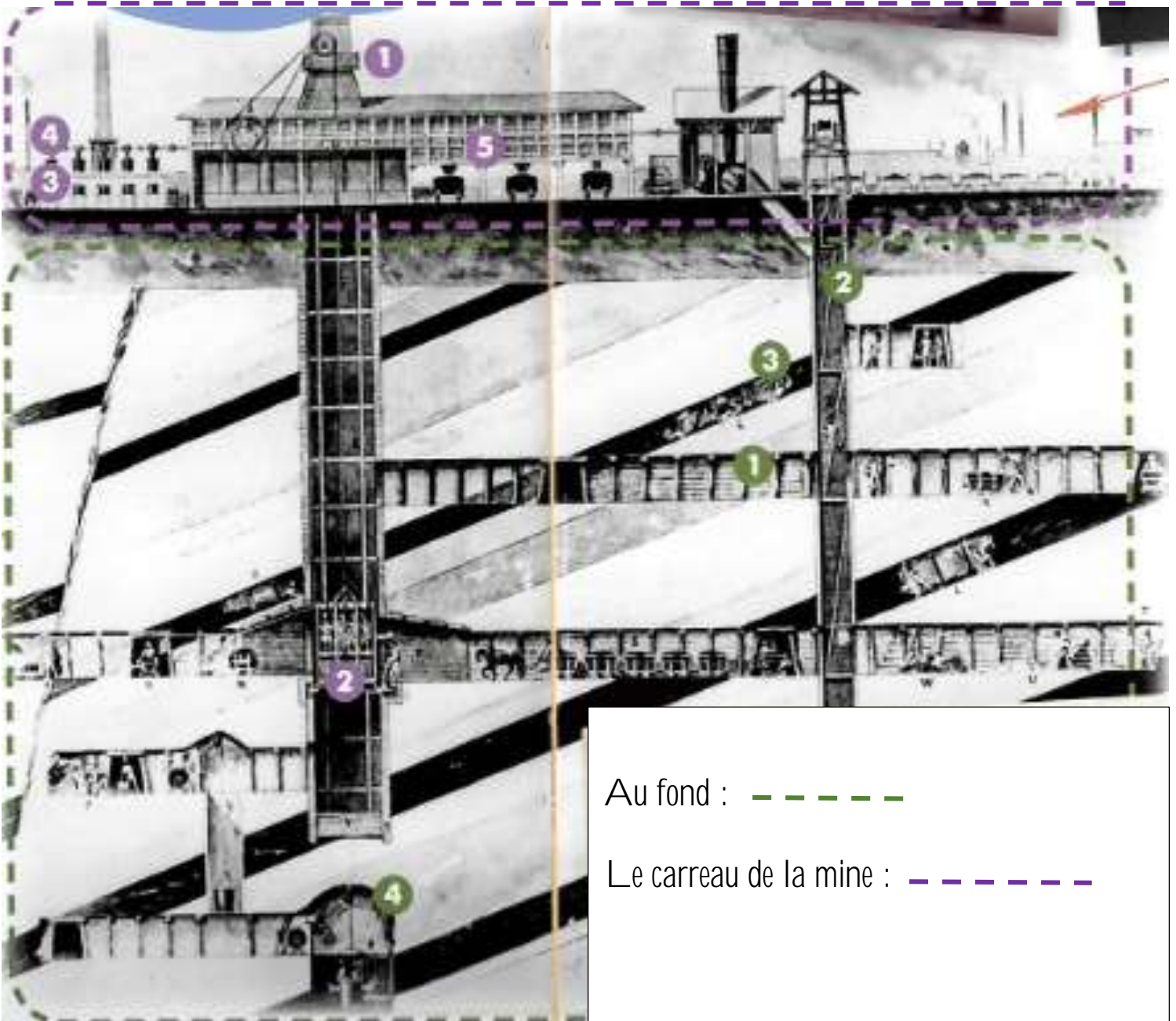
3) Trouve 2 autres problèmes qui pourraient s'être déroulés au cœur des mines.

-

-

Atelier n°6 : les lieux

1) Voici un plan, observe-le correctement.



Utilise les documents à ta disposition pour répondre ou vérifier tes réponses.

2) Replace les numéros en face du bon mot, ensuite relie ce mot à sa définition.

- Les galeries
- Le puisard
- Le puits
- Le front de taille
- La lampisterie
- La salle des pendus
- Le triage
- Le chevalement
- La cage

- C'est le chantier d'abattage, l'endroit où le mineur arrache le charbon à la paroi.
- Ce sont des voies de communication souterraines.
- Sert au transport du personnel, du matériel et du charbon.
- Est le fond du puits, où s'écoule de l'eau qui est pompée jusqu'en haut.
- Est un ascenseur qui transporte les mineurs, le matériel, les wagonnets....
- Est la tour située au-dessus du puits, qui permet le mouvement des cages.
- Abrite les tenues de mineurs.
- Le charbon y est séparé des autres roches.
- Avant de descendre, le mineur y retire une lampe contre une médaille qu'il récupérera à la fin de son poste : le moyen de savoir s'il est remonté ou non.

3) Observe les 3 photos à ta disposition, dans quel lieu précis ont-elles été prises ?

- 1)
- 2)
- 3)

Atelier n°7 : Les métiers

1. Colorie dans la liste les 10 métiers liés à la mine. Puis, reconstitue un onzième métier avec les lettres. Quand ton sablier est terminé, tu peux retourner la fiche « indice » pour trouver les mots manquants.

B	O	I	S	E	U	R	R	H
O	G		L	M		O	O	E
U	A	B	A	T	T	E	U	R
T	L	U	M	P	L		L	S
E	I		P	O	I	C	E	C
F	B	N	I	R		A	U	H
E	O		S	I	E	F	R	E
U	T	U	T	O	R	U		U
I	N	G	E	N	I	E	U	R

Les mots cachés :

- 1)
- 2)
- 3)
- 4)
- 5)
- 6)
- 7)
- 8)
- 9)
- 10)
- 11)

Voici les définitions des métiers ci-dessus, recopie le mot exact correspondant.

- Une femme qui trie le charbon.
- Il coordonne les travaux qui se feront dans la journée et dans la nuit. Dans le fond, il est contremaître et commande une équipe.
- Il pousse les wagonnet (avant la mécanisation).
- Il bat le charbon au pic. Il sera remplacé par le haveur, qui manipule une machine.
.....
- Il consolide les galeries avec du bois.

- C'est un apprenti-mineur, un enfant. Il pousse les wagonnets (berlines) dans les galeries.
- Il s'occupe des explosifs.
- Il assure la direction technique de la fosse.
- Il distribue et nettoie les lampes.
- Il est chargé de l'évacuation du charbon par les berlines.
.....

Les mots cachés – Atelier 7:

- 1) Porion
- 2) Ingénieur
- 3) Abatteur
- 4) Boiseur
- 5) Boutefeu
- 6) Galibot
- 7) Herscheur
- 8) Rouleur
- 9) Lampiste
- 10) Cafu
- 11)

Atelier n° 8 .

1. Les animaux.

Utilise les documents à ta disposition pour trouver ou vérifier tes réponses :

Quels animaux retrouvait-on souvent dans les galeries des charbonnages ? Choisis et justifie ta réponse.



Animal n°1 : car

.....

Animal n°2 : car

.....

2. Lire une trace du passé.

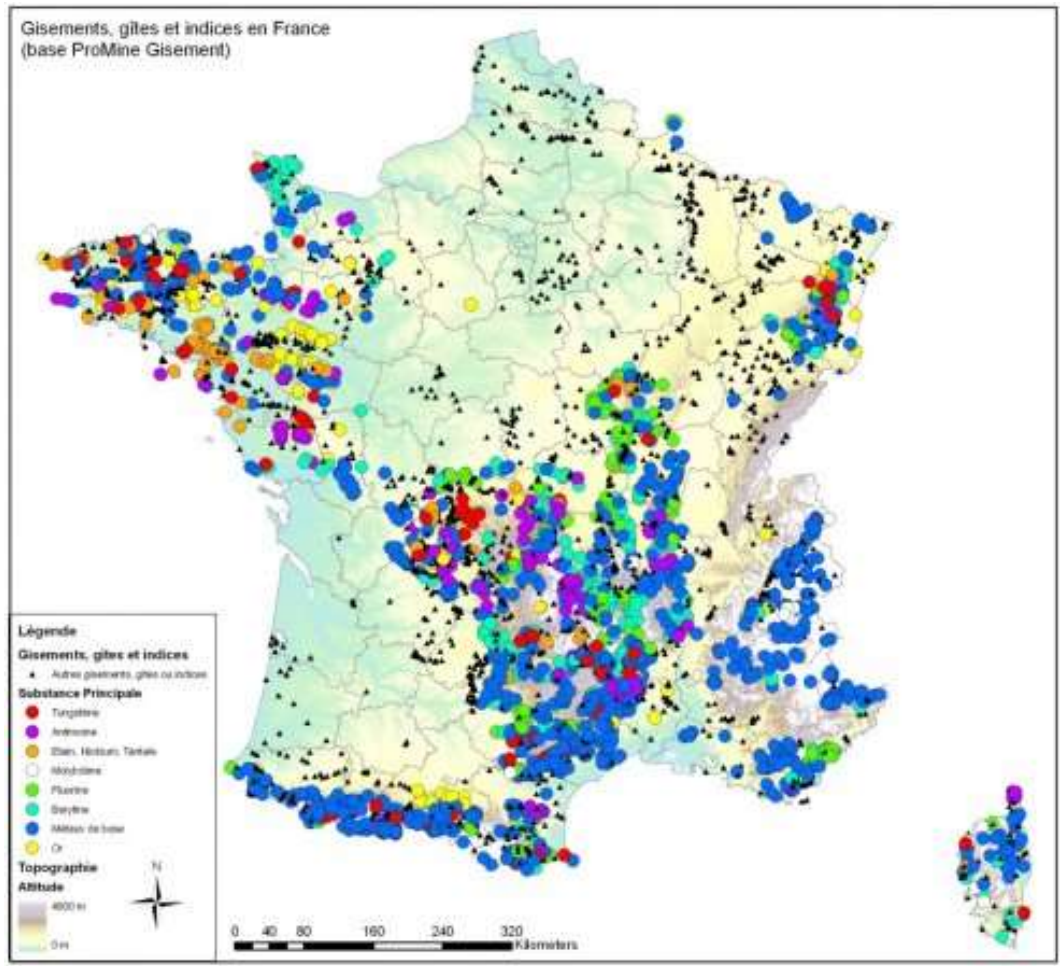
Observe ce document : page 30 du livre « Bois-du-Luc, Histoire et patrimoine d'un site minier exceptionnel » et réponds aux questions ci-dessous :

- a) Ce document est : un document original une reconstitution
 - b) Ce document est : une gravure une photo une peinture
 - c) La scène a été prise chez nous (en Belgique) ou ailleurs ?
- Explique ton choix par un indice sur le document :

.....

- d) Outre les mineurs, qui a été témoin de la scène ?
- e) Observe bien le document. Parmi les personnes ci-dessous, à ton avis qui est vraisemblablement le chef d'équipe des mineurs (le porion). Entoure ton choix :





POTENTIEL MINIER DE LA MÉTROPOLE



Atelier 9 : Le charbon, c'est quoi ?

A. Observe la boîte/le sachet. Il s'agit de

1) Qu'est-ce que le charbon ?

Charbon de bois ○



○ à base de roche.

Charbon ○



○ à base de combustion de bois

2) A l'époque les besoins en charbon sont gigantesques. Quelles en étaient les utilités ?

-
-
-
-
-

B. Voici 2 lots de cartes. Choisis le lot qui représente la présence de sites miniers dans nos régions.
Compare les 2 cartes de ce lot.

3) Quelle carte correspond au début de l'exploitation des mines ? Donne deux éléments qui le prouvent.

-
-

4) Combien de charbonnages y-a-t-il en 1870 ?

5) Notre pays se développe. Cite 4 industries présentes sur notre territoire (Belgique).

-
-
-
-

Atelier 10 - Etre mineur de fond... (Correctif)

Mineur, un métier qui attire les étrangers :

À La Louvière et dans la région du Centre, il n'a pas fallu attendre la conclusion de « l'accord charbon » de 1946 passé entre la Belgique et l'Italie pour voir arriver les premiers immigrants italiens. Ainsi, c'est en 1888 que la jeune entité louviéroise recense son tout premier travailleur italien.

La journée à la mine :

Il est 5 heures du matin, le moment pour le mineur de prendre le chemin pour rejoindre les autres ouvriers au charbonnage.

Quand il arrive à la fosse, le mineur de fond se change dans la salle des pendus.

Puis, il prend son équipement et sa lampe, qu'il échangeait contre sa médaille, à la lampisterie. Les consignes sont claires : ne jamais soulever la grille de la lampe et si la flamme devient bleue et grandit, c'est signe de grisou. Un bruit de tonnerre règne au pied du chevalement. Direction la cage, pour descendre dans les galeries situées à plusieurs mètres de profondeur. Il travaille en équipe.

À la pause déjeuner, il avale son briquet.

À la fin de son poste, il se lave et se rhabille. Le travail est fini pour aujourd'hui.

Les femmes et les enfants :

Vers 1860, les femmes travaillaient aussi dans les mines. Puis, les femmes sont restées en surface, elles s'affairaient au tri : elles étaient chargées de retirer les débris de roche mêlés au charbon. Certaines effectuaient leurs tâches à la lampisterie.

Les enfants (appelés galibot en France), grâce à leur petite taille pouvaient se glisser dans les galeries les plus étroites. Les galibots poussaient les berlines (wagonnets) dans les galeries. Leur journée de travail pouvait atteindre 14 heures !

Mineur, un métier pénible :

Les mineurs sont aussi appelés les gueules noires en raison de la poussière qui couvre leur visage. Leur travail était pénible et rarement bien payé. Ils restaient des heures sous terre, il y faisait chaud. La température

augmentait au fur et à mesure de la descente, l'air manquait dans les galeries. Les mineurs vivaient souvent dans les cités près de la mine.

La fin d'une époque :

Dans les années 1960, la production devient plus difficile et moins rentable. Beaucoup de charbon a déjà été extrait : il faut creuser de plus en plus profond. Les mines ferment petit à petit leurs portes.

Aujourd'hui, sur des terrils, on trouve des arbres fruitiers, on pratique de la randonnée.

Voici une pancarte apposée sur la façade d'un café de l'époque :



Qu'en penses-tu ? Quel était le message passé par cet écriteau ?

Atelier 10 - Etre mineur de fond...

Replace les mots suivants dans le texte :

galibots – flamme – fosse – immigrés – salle des pendus – tri – randonnée – charbonnage – médaille
– l talie – cités – cages – creuser – lampisterie – grisou – galeries – gueules noires – briquet – berlines

Mineur, un métier qui attire les étrangers :

À La Louvière et dans la région du Centre, il n'a pas fallu attendre la conclusion de « l'accord charbon » de 1946 passé entre la Belgique et l'.....pour voir arriver les premiers italiens. Ainsi, c'est en 1888 que la jeune entité louviéroise recense son tout premier travailleur italien.

La journée à la mine :

Il est 5 heures du matin, le moment pour le mineur de prendre le chemin pour rejoindre les autres ouvriers au

Quand il arrive à la, le mineur de fond se change dans la

Puis, il prend son équipement et sa lampe, qu'il échangeait contre sa, à la Les consignes sont claires : ne jamais soulever la grille de la lampe et si la devient bleue et grandit, c'est signe de Un bruit de tonnerre règne au pied du chevalement. Direction la, pour descendre dans les situées à plusieurs mètres de profondeur.

Il travaille en équipe.

A la pause déjeuner, il avale son (repas).

A la fin de son poste, il se lave et se rhabille. Le travail est fini pour aujourd'hui.

Les femmes et les enfants :

Vers 1860, les femmes travaillaient aussi dans les mines. Puis, les femmes sont restées en surface, elles s'affairaient au : elles étaient chargées de retirer les débris de roche mêlés au charbon. Certaines effectuaient leurs tâches à la lampisterie.

Les enfants (appelés galibot en France), grâce à leur petite taille pouvaient se glisser dans les galeries les plus étroites. Les poussaient les (wagonnets) dans les galeries. Leur journée de travail pouvait atteindre 14 heures !

Mineur, un métier pénible :

Les mineurs sont aussi appelés les en raison de la poussière qui couvre leur visage. Leur travail était pénible et rarement bien payé. Ils restaient des heures sous terre, il y faisait chaud. La température augmentait au fur et à mesure de la descente, l'air manquait dans les galeries. Les mineurs vivaient souvent dans les près de la mine.

La fin d'une époque :

Dans les années 1960, la production devient plus difficile et moins rentable. Beaucoup de charbon a déjà été extrait : il faut de plus en plus profond. Les mines ferment petit à petit leurs portes.

Aujourd'hui, sur des terrils, on trouve des arbres fruitiers, on pratique de la

Voici une pancarte apposée sur la façade d'un café de l'époque :



Qu'en penses-tu ? Quel était le message passé par cet écriteau ?

Synthèse : le charbonnage

Mineur, un métier qui attire les étrangers :

À La Louvière et dans la région du Centre, il n'a pas fallu attendre la conclusion de « l'accord charbon » de 1946 passé entre la Belgique et l'Italie pour voir arriver les **premiers immigrés italiens**. Ainsi, c'est en 1888 que la jeune entité louviéroise recense son tout premier travailleur italien.



Sur beaucoup d'enseigne de café, nous pouvons voir cet écriteau. Les belges étaient jaloux que les italiens viennent chez eux, prendre leur travail.

La journée à la mine :

Tôt le matin, le mineur de prend le chemin pour rejoindre les autres ouvriers au charbonnage.

Quand il arrive à **la fosse**, le mineur de fond se change dans **la salle des pendus**.

Puis, il prend son équipement et sa lampe, qu'il échangeait contre sa médaille, à **la lampisterie**. Les consignes sont claires : ne jamais soulever la grille de la lampe et si la flamme devient bleue et grandit, c'est signe de **grisou**. Un bruit de tonnerre règne au pied du **chevalement**. Direction **la cage**, pour descendre **dans les galeries** situées à plusieurs mètres de profondeur.

Les femmes et les enfants :

Les femmes travaillaient aussi dans les mines. Puis, elles sont restées en surface pour **le tri**: elles étaient chargées de retirer les débris de roche mêlés au charbon. Certaines effectuaient leurs tâches à la lampisterie.

Les enfants (appelés **galibot** en France), grâce à leur petite taille pouvaient se glisser dans les galeries les plus étroites. Les galibots poussaient **les berlines** (**wagonnets**) dans les galeries. Leur journée de travail pouvait atteindre 14 heures !

Mineur, un métier pénible :

Les mineurs sont aussi appelés **les gueules noires** en raison de la poussière qui couvre leur visage. Leur travail était pénible et rarement bien payé. La température sous la terre augmentait au fur et à mesure de la descente, l'air manquait dans les galeries. Les mineurs vivaient souvent dans les cités près de la mine.

Les **dangers** de la mine étaient :

- le coup de grisou
- les éboulements
- la silicose
- le coup de poussière
- les inondations
- les explosions
- les chutes de cages

Quelques autres métiers de la mine :

Le porion : c'est le chef, il commande l'équipe.

L'abatteur : c'est celui qui bat le charbon au pic.

La lampiste : c'est celle qui distribue et nettoie les lampes.

Le machiniste d'extraction : actionne le mouvement des cages.

La fin d'une époque :

Dans les années **1960**, la production devient plus difficile et moins rentable. Les mines ferment petit à petit leurs portes. Aujourd'hui, sur des terrils (résidus du charbonnage), on trouve des arbres fruitiers, on pratique de la randonnée.

Le carré de Bois-du-Luc :

Durant les mines



De nos jours



L'équipement:

Le premier casque de mineur servait à se protéger des éboulements. Ensuite, l'invention de la lampe à l'huile a permis au mineur de s'éclairer. L'évolution de cette lampe permet de l'accrocher au casque (lampe électrique et batterie).

Au début du charbonnage



A la fin du charbonnage



Le mineur travaille avec un pic, une pioche...

Les animaux:

Les chevaux permettaient de faire les transports du charbon. Les canaris permettaient d'identifier la présence de grisou (mort de l'animal), par la suite les lampes ont eu cette utilité également.